



เกณฑ์ กติกา การแข่งขันทักษะวิชาชีพ
ประเภทวิชาอุตสาหกรรม สาขาวิชาช่างกลโรงงาน สาขาวิชาช่างซ่อมบำรุง
ทักษะงานกลึง ช่างงาน ระดับประกาศนียบัตรวิชาชีพ (ปวช.)
ระดับสถานศึกษา ระดับจังหวัด ระดับภาค และระดับชาติ ปีการศึกษา 2562-2563

1. วัตถุประสงค์ของการแข่งขัน

- 1.1 เพื่อเป็นการส่งเสริมทักษะสาขาวิชาช่างกลโรงงาน สาขาวิชาช่างซ่อมบำรุง ให้แก่นักเรียน
- 1.2 เพื่อให้นักเรียน ได้ใช้ความรู้ความสามารถที่ได้จากการศึกษามาใช้ให้เกิดประโยชน์ในการปฏิบัติ งานจริง
- 1.3 เพื่อให้นักเรียน ได้รับประสบการณ์นอกเหนือจากการศึกษาในห้องเรียน
- 1.4 เพื่อเป็นการประชาสัมพันธ์และเผยแพร่ผลงานของสถานศึกษาในสังกัดสำนักงานคณะกรรมการการอาชีวศึกษา
- 1.5 เพื่อยกระดับทักษะฝีมือของผู้เรียนอาชีวศึกษา ให้ก้าวสู่ระดับสากล

2. คุณสมบัติของผู้เข้าแข่งขัน

2.1 คุณสมบัติทั่วไป

- 1) เป็นสมาชิกองค์การนักวิชาชีพในอนาคตแห่งประเทศไทย ระดับสถานศึกษา
- 2) เป็นนักเรียน นักศึกษาในระบบ หรือทวิภาคีของสถานศึกษาสังกัดสำนักงานคณะกรรมการการอาชีวศึกษา ยกเว้น นักเรียนทวิศึกษาและกลุ่มเทียบโอนประสบการณ์งานอาชีพ
- 3) ระดับจังหวัด ต้องผ่านการแข่งขัน และได้รับรางวัลชนะเลิศ ระดับสถานศึกษา
- 4) ระดับภาค ต้องผ่านการแข่งขัน และได้รับรางวัลชนะเลิศ ระดับจังหวัด
- 5) ระดับชาติ ต้องผ่านการแข่งขัน และได้รับรางวัลชนะเลิศ, รางวัลรองชนะเลิศอันดับ 1, รางวัลรองชนะเลิศอันดับ 2 ในระดับภาค
- 6) ยื่นหลักฐานการสมัครตามแบบฟอร์มที่กำหนด และลงทะเบียนเข้าร่วมการแข่งขัน

2.2 คุณสมบัติเฉพาะ

- 1) กำลังศึกษาอยู่ในระดับประกาศนียบัตรวิชาชีพ (ปวช.) สาขาวิชาช่างกลโรงงาน หรือสาขาวิชาช่างซ่อมบำรุง
- 2) ผู้เข้าแข่งขัน จำนวน 1 คน ครูผู้ควบคุม 1 คน
- 3) ผู้เข้าแข่งขันแต่งกายด้วยชุดฝึกงานของสถานศึกษา หรือชุดที่คณะกรรมการจัดการแข่งขันกำหนด

3. รายละเอียดของการแข่งขัน

3.1 สมรรถนะรายวิชา

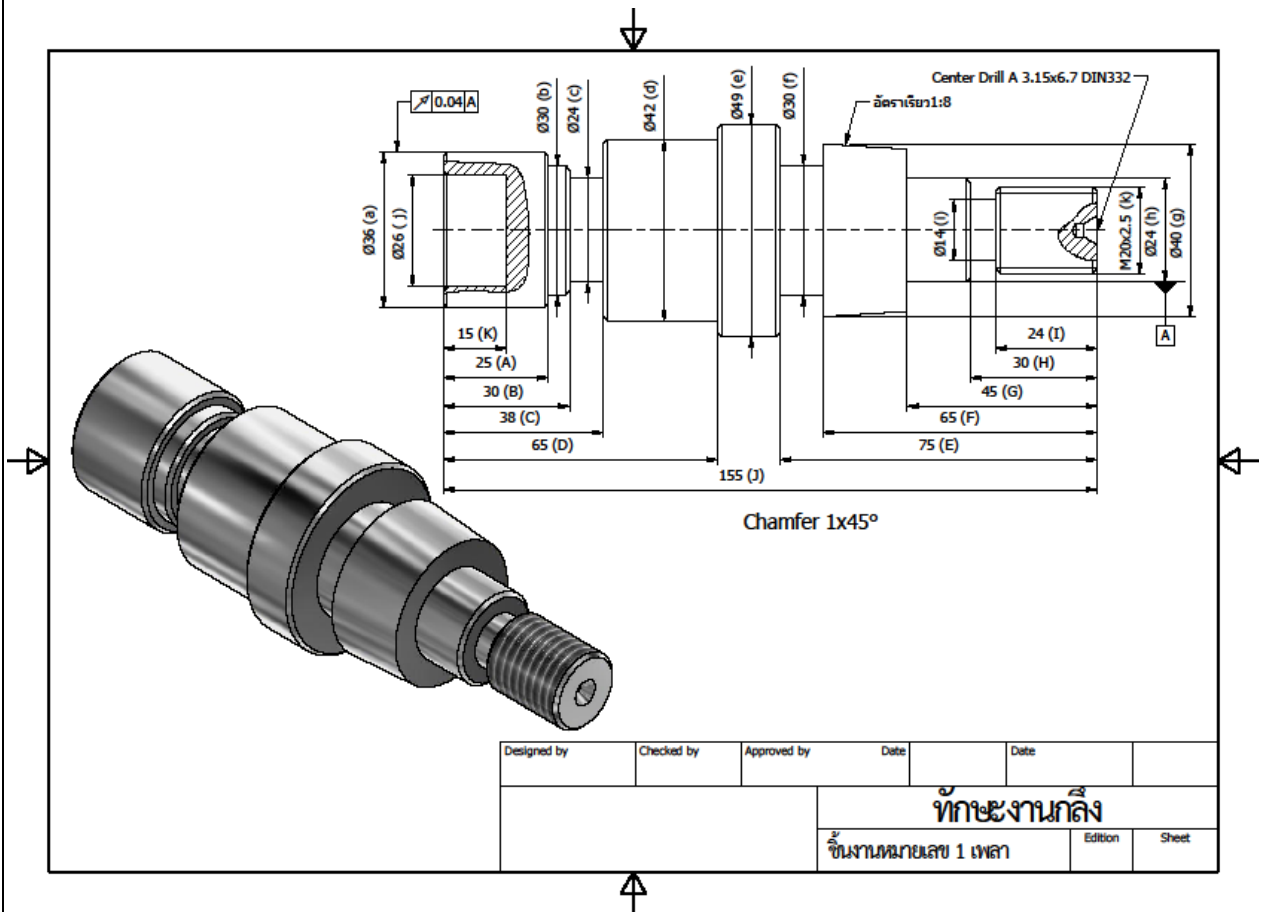
- 1) ผลิตชิ้นส่วนเครื่องจักรกลด้วยเครื่องกลึง
- 2) ตรวจสอบชิ้นส่วนเครื่องจักรกลด้วยเครื่องมือวัดละเอียด
- 3) บำรุงรักษาเครื่องมือกลได้
- 4) วางแผนการผลิตชิ้นส่วนเครื่องจักรกลได้
- 5) มีความปลอดภัยในการปฏิบัติงานระหว่างการผลิตชิ้นส่วนด้วยเครื่องจักรกล



เกณฑ์ กติกา การแข่งขันทักษะวิชาชีพ
 ประเภทวิชาอุตสาหกรรม สาขาวิชาช่างกลโรงงาน สาขาวิชาช่างซ่อมบำรุง
 ทักษะงานกลึง ชิ้นงาน ระดับประกาศนียบัตรวิชาชีพ (ปวช.)
 ระดับสถานศึกษา ระดับจังหวัด ระดับภาค และระดับชาติ ปีการศึกษา 2562-2563

3.2 งานที่กำหนด

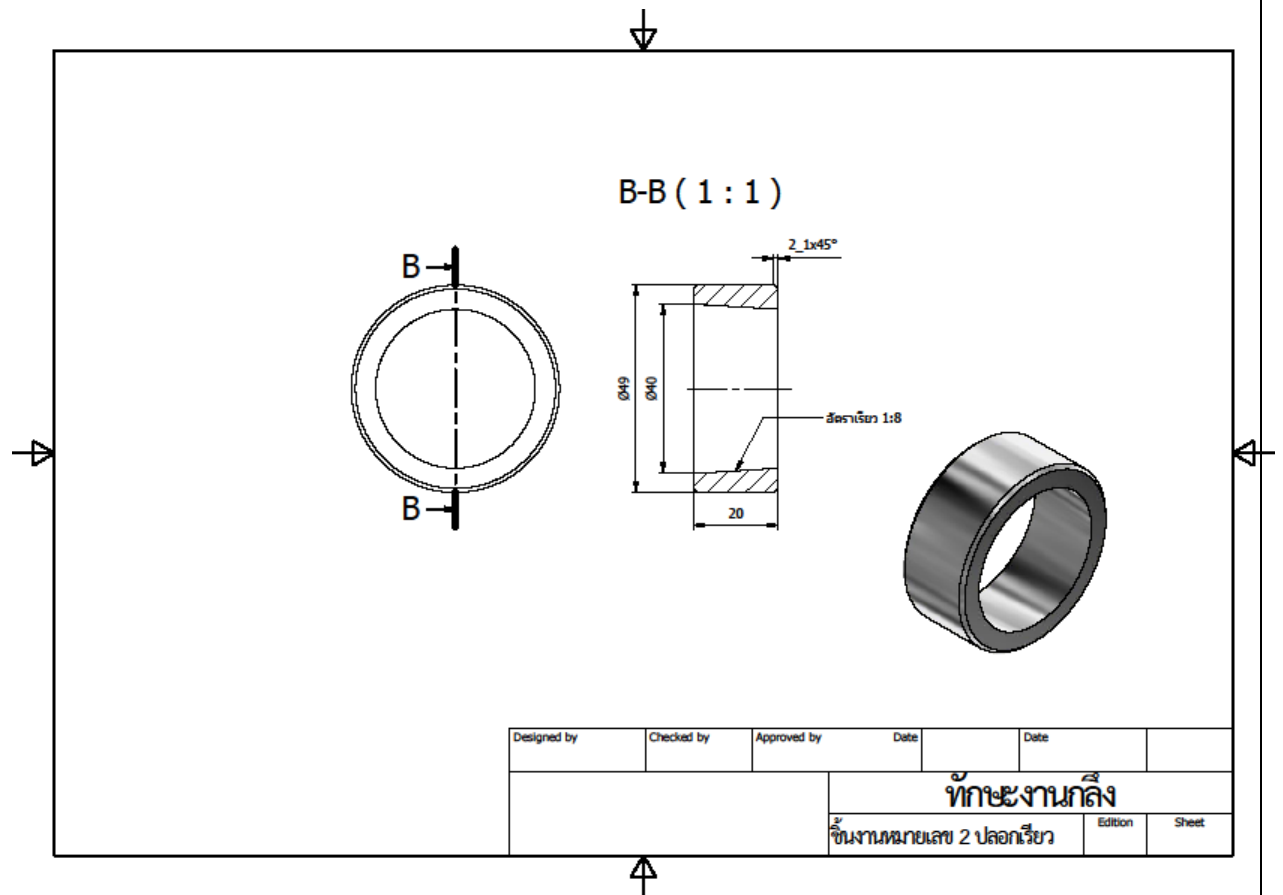
- 1) แบบงานหมายเลข 1 (ชิ้นงานที่ใช้ในการแข่งขัน)





เกณฑ์ กติกา การแข่งขันทักษะวิชาชีพ
ประเภทวิชาอุตสาหกรรม สาขาวิชาช่างกลโรงงาน สาขาวิชาช่างซ่อมบำรุง
ทักษะงานกลึง ชิ้นงาน ระดับประกาศนียบัตรวิชาชีพ (ปวช.)
ระดับสถานศึกษา ระดับจังหวัด ระดับภาค และระดับชาติ ปีการศึกษา 2562-2563

2) แบบงานหมายเลข 2 (ผู้เข้าแข่งขันเตรียมมาจากสถานศึกษา)





เกณฑ์ กติกา การแข่งขันทักษะวิชาชีพ
ประเภทวิชาอุตสาหกรรม สาขาวิชาช่างกลโรงงาน สาขาวิชาช่างซ่อมบำรุง
ทักษะงานกลึง ชิ้นงาน ระดับประกาศนียบัตรวิชาชีพ (ปวช.)
ระดับสถานศึกษา ระดับจังหวัด ระดับภาค และระดับชาติ ปีการศึกษา 2562-2563

3) แบบงานหมายเลข 3 (ผู้เข้าแข่งขันเตรียมมาจากสถานศึกษา)

↓

C-C (1:1)

↑

Designed by	Checked by	Approved by	Date	Date	
ทักษะงานกลึง					
ชิ้นงานหมายเลข 3 แนวนรอง			Edition	Sheet	



เกณฑ์ กติกา การแข่งขันทักษะวิชาชีพ
 ประเภทวิชาอุตสาหกรรม สาขาวิชาช่างกลโรงงาน สาขาวิชาช่างซ่อมบำรุง
 ทักษะงานกลึง ชิ้นงาน ระดับประกาศนียบัตรวิชาชีพ (ปวช.)
 ระดับสถานศึกษา ระดับจังหวัด ระดับภาค และระดับชาติ ปีการศึกษา 2562-2563

4) แบบงานประกอบ

ASSEMBLY

EXPLODE

4	1	DIN 6915 - M20	Hex Nut	Steel, Mild
3	1	แหวนรอง		Generic
2	1	ชิ้นที่ 2 (ตามค่าแนะนำ)		Generic
1	1	ชิ้นงานที่ 1 เผลา		ST37
ITEM	QTY	PART NUMBER	DESCRIPTION	MATERIAL
Designed by	Checked by	Approved by	Date	Date
			ทักษะงานกลึง	
			แบบงานประกอบ	Edtion Sheet



เกณฑ์ กติกา การแข่งขันทักษะวิชาชีพ
ประเภทวิชาอุตสาหกรรม สาขาวิชาช่างกลโรงงาน สาขาวิชาช่างซ่อมบำรุง
ทักษะงานกลึง ช่างงาน ระดับประกาศนียบัตรวิชาชีพ (ปวช.)
ระดับสถานศึกษา ระดับจังหวัด ระดับภาค และระดับชาติ ปีการศึกษา 2562-2563

3.3 กำหนดการแข่งขัน

- 1) เวลาในการสอบภาคทฤษฎี 1 ชั่วโมง (40 ข้อ)
 - 1.1 จะต้องครอบคลุมสมรรถนะตามหลักสูตรประกาศนียบัตรวิชาชีพ (ปวช.) สาขาวิชาช่างกลโรงงาน (40 ข้อ 10 คะแนน)
 - 1.2 ให้แต่ละสถานศึกษาออกข้อสอบจำนวน 20 ข้อ ให้คณะกรรมการ เพื่อคัดเลือก 40 ข้อ ใช้สอบ
 - 1.3 ส่งข้อสอบโดย Save เป็นไฟล์ Word ใส่แฟลตไดรฟ์ ด้วย Font TH SarabunPSK ขนาด 16
 - 1.4 ส่งข้อสอบให้คณะกรรมการในวันรายงานตัวหรือตามวัน เวลา ที่คณะกรรมการกำหนด
- 2) เวลาในการแข่งขันภาคปฏิบัติ 8 ชั่วโมง (รวมเวลาลับคมเครื่องมือตัด)
- 3) เวลาในการประกอบชิ้นงาน 15 นาที
- 4) รายงานตัวก่อนเริ่มการแข่งขันอย่างน้อย 15 นาที ณ สถานที่แข่งขัน หลังจากเริ่มการแข่งขันไปแล้ว 15 นาที จะถูกตัดสิทธิ์ในการแข่งขัน ยกเว้น เหตุสุดวิสัย ให้อยู่ในดุลพินิจของคณะกรรมการจัดการแข่งขัน
- 5) ใช้อุปกรณ์ เครื่องมือ ตามที่คณะกรรมการกำหนดเท่านั้น
- 6) หัวจับชิ้นงาน ใช้แบบ 4 จับฟันอิสระ
- 7) ห้ามใช้ระบบอัตโนมัติ ยกเว้นงานกลึงเกลียวเท่านั้น
- 8) ชิ้นงานหมายเลข 2,3,4 ให้ผู้เข้าแข่งขันจัดเตรียมมาจากสถานศึกษาและนำมามอบให้คณะกรรมการจัดการแข่งขันจัดเก็บก่อนแข่งขันภาคปฏิบัติ
- 9) ระหว่างการแข่งขันห้ามผู้เข้าแข่งขันยืมเครื่องมือ หรืออุปกรณ์จากผู้เข้าร่วมการแข่งขันหรือจากคณะกรรมการห้ามบุคคลภายนอกเข้าไปในบริเวณพื้นที่การแข่งขัน
- 10) ระหว่างการแข่งขันห้ามครูผู้ควบคุมให้คำปรึกษา หรือให้คำแนะนำผู้เข้าแข่งขัน
- 11) ห้ามนำวัสดุที่เกี่ยวข้องกับชิ้นงานเข้าบริเวณที่แข่งขัน
- 12) การตรวจสอบเครื่องกลึงให้ผู้เข้าแข่งขันเป็นผู้ตรวจสอบเท่านั้น ครูผู้ควบคุมห้ามเข้า
- 13) ในกรณีที่เครื่องกลึงที่ใช้ในการแข่งขันมีปัญหาขัดข้อง ให้แจ้งคณะกรรมการจัดการแข่งขัน ทราบทันที คณะกรรมการจะดำเนินการซ่อมแซมและทดเวลาการแข่งขันให้ผู้แข่งขัน
- 14) ผู้เข้าแข่งขันต้องปฏิบัติตามกฎกติกา ที่คณะกรรมการจัดการแข่งขันกำหนดอย่างเคร่งครัด
- 15) ในกรณีที่ผู้เข้าแข่งขันกระทำผิดกติกา กรรมการผู้ควบคุมการแข่งขันจะเป็นผู้พิจารณาโทษตามความเหมาะสม 1) ว่ากล่าวตักเตือน 2) ตัดคะแนน 3) ให้ออกจากการแข่งขัน
- 16) ในกรณีที่คะแนนรวมเท่ากันให้พิจารณาระดับคะแนนภาคปฏิบัติ ระดับคะแนนภาคทฤษฎีและระดับคะแนนจิตพิสัยตามลำดับ
- 17) ในกรณีที่คะแนนรวมที่พิจารณาตามข้อ 16 เท่ากัน ผู้เข้าแข่งขันที่ใช้เวลาน้อยกว่าจะเป็นผู้ได้อันดับดีกว่า
- 18) ผลการตัดสินของคณะกรรมการ ถือว่าเป็นที่สิ้นสุด



เกณฑ์ กติกา การแข่งขันทักษะวิชาชีพ
ประเภทวิชาอุตสาหกรรม สาขาวิชาช่างกลโรงงาน สาขาวิชาช่างซ่อมบำรุง
ทักษะงานกลึง ช่างงาน ระดับประกาศนียบัตรวิชาชีพ (ปวช.)
ระดับสถานศึกษา ระดับจังหวัด ระดับภาค และระดับชาติ ปีการศึกษา 2562-2563

3.4 อุปกรณ์และเครื่องมือที่ใช้ในการแข่งขัน

3.4.1 สิ่งที่ผู้เข้าแข่งขันต้องเตรียม

- 1) เวอร์เนียคาร์ลิปเปอร์หรือไมโครมิเตอร์ ค่าความละเอียดสูงสุดไม่เกิน 0.01 มิลลิเมตร แบบดิจิทัล/แบบไดอัลหรือแบบขีดสเกล
- 2) แวนตานิรภัย
- 3) ไดอัล อินดิเคเตอร์ ไม่จำกัดจำนวน
- 4) ดอกสว่าน ดอกเจาะนำศูนย์ ดอกสว่านที่มีขนาดโตกว่า 13 มิลลิเมตรต้องเป็นสว่านก้านเรียบเท่านั้น
- 5) ช่างงานหมายเลข 2,3,4
- 6) แผ่นรองมีด

3.4.2 อุปกรณ์ในการแข่งขันที่เจ้าภาพจัดเตรียมให้

- 1) มีดกลึง HSS. เกรด 500 ขนาด $3/8" \times 3/8" \times 8"$ จำนวน 3 แห่ง
- 2) วัสดุเหล็กเพลลาขาว St 37 ขนาด $\varnothing 2" \times 160$ mm จำนวน 1 ชิ้น ตามแบบงาน
- 3) เวอร์เนียไฮเกจ ค่าความละเอียด 0.02 มิลลิเมตร ความสูง 300 มิลลิเมตร จำนวน 2 ตัว
- 4) แท่นระดับ
- 5) เกจบล็อก 1 ชุด

3.5 เกณฑ์การตัดสิน

ด้านผลิตภัณฑ์ (Product)	80	คะแนน
1) รูปทรง ขนาดและผิว (60 คะแนน)		
2) งานประกอบ (10 คะแนน)		
3) Run Out (10 คะแนน)		
การสอบภาคทฤษฎี (Theory)	10	คะแนน
ด้านจิตพิสัย	10	คะแนน



เกณฑ์ กติกา การแข่งขันทักษะวิชาชีพ
ประเภทวิชาอุตสาหกรรม สาขาวิชาช่างกลโรงงาน สาขาวิชาช่างซ่อมบำรุง
ทักษะงานกลึง ช่างงาน ระดับประกาศนียบัตรวิชาชีพ (ปวช.)
ระดับสถานศึกษา ระดับจังหวัด ระดับภาค และระดับชาติ ปีการศึกษา 2562-2563

3.5.1 เกณฑ์การประเมินผลคะแนนผลิตภัณฑ์ (Product) 80 คะแนน
รูปทรง ขนาดและผิว (60 คะแนน)

1) การประเมินด้านความยาว

จุดประเมินที่	จุดประเมิน/ขนาดกำหนด	ขนาดที่วัดได้	พิกัด/คะแนน					หมายเหตุ
			±0.04 (10)	±0.06 (7)	±0.08 (5)	±0.10 (3)	±>0.10 (0)	
1	A ขนาดความยาว 25 mm							
2	B ขนาดความยาว 30 mm							
3	C ขนาดความยาว 38 mm							
4	D ขนาดความยาว 65 mm							
5	E ขนาดความยาว 75 mm							
6	F ขนาดความยาว 65 mm							
7	G ขนาดความยาว 45 mm							
8	H ขนาดความยาว 30 mm							
9	I ขนาดความยาว 24 mm							
10	J ขนาดความยาว 155 mm							
11	K ขนาดความยาว 15 mm							
รวมคะแนน ขนาดความยาว (คะแนนเต็ม 110 คะแนน)								

2) การประเมินด้านความโต

จุดประเมินที่	จุดประเมิน/ขนาดกำหนด	ขนาดที่วัดได้	พิกัด/คะแนน					หมายเหตุ
			± 0.04 (10)	± 0.06 (7)	± 0.08 (5)	± 0.10 (3)	± >0.10 (0)	
1	a ขนาด Ø 36 mm							
2	b ขนาด Ø 30 mm							
3	c ขนาด Ø 24 mm							
4	d ขนาด Ø 42 mm							
5	e ขนาด Ø 49 mm							
6	f ขนาด Ø 30 mm							
7	g ขนาด Ø 40 mm							



เกณฑ์ กติกา การแข่งขันทักษะวิชาชีพ
ประเภทวิชาอุตสาหกรรม สาขาวิชาช่างกลโรงงาน สาขาวิชาช่างซ่อมบำรุง
ทักษะงานกลึง ช่างงาน ระดับประกาศนียบัตรวิชาชีพ (ปวช.)
ระดับสถานศึกษา ระดับจังหวัด ระดับภาค และระดับชาติ ปีการศึกษา 2562-2563

8	h ขนาด \varnothing 24 mm							
9	i ขนาด \varnothing 14 mm							
10	j ขนาด \varnothing 26 mm							
			-0.2 (10)	-0.3 (7)	-0.4 (5)	-0.5 (3)	>-0.5 (0)	
11	K ขนาดเกลียว M20x2.5							
	รวมคะแนน ขนาดความโต (คะแนนเต็ม 110 คะแนน)							



เกณฑ์ กติกา การแข่งขันทักษะวิชาชีพ
ประเภทวิชาอุตสาหกรรม สาขาวิชาช่างกลโรงงาน สาขาวิชาช่างซ่อมบำรุง
ทักษะงานกลึง ช่างงาน ระดับประกาศนียบัตรวิชาชีพ (ปวช.)
ระดับสถานศึกษา ระดับจังหวัด ระดับภาค และระดับชาติ ปีการศึกษา 2562-2563

3) การประเมินด้านอัตราเร็ว คุณภาพผิวและความเรียบร้อยชิ้นงาน

อัตราเร็ว								
จุดประเมินที่	จุดประเมิน/ขนาดกำหนด	ขนาดที่วัดได้	พิกัด/คะแนน					หมายเหตุ
			± 0.02 (10)	± 0.04 (7)	± 0.06 (5)	± 0.08 (3)	$\pm >0.08$ (0)	
1	อัตราเร็ว 1:8							
รวมคะแนน งานเร็ว (คูณ2)								(คะแนนเต็ม 20 คะแนน)
คุณภาพผิวและความเรียบร้อยของชิ้นงาน								
จุดประเมินที่	จุดประเมิน/ขนาดกำหนด	ขนาดที่วัดได้	พิกัด/คะแนน(จัดกลุ่ม)				หมายเหตุ	
			(10)	(7)	(5)	(0)		
1	คุณภาพผิวโดยรวม						ประเมินโดยการจัดกลุ่ม	
2	คุณภาพผิวเกลียว							
3	ความเรียบร้อยชิ้นงาน							
รวมคะแนน คุณภาพผิวและความเรียบร้อย							(คะแนนเต็ม 30 คะแนน)	
รวมคะแนนอัตราเร็ว + คุณภาพผิวและความเรียบร้อยของชิ้นงาน							คะแนนเต็ม 50 คะแนน	



เกณฑ์ กติกา การแข่งขันทักษะวิชาชีพ
ประเภทวิชาอุตสาหกรรม สาขาวิชาช่างกลโรงงาน สาขาวิชาช่างซ่อมบำรุง
ทักษะงานกลึง ชิ้นงาน ระดับประกาศนียบัตรวิชาชีพ (ปวช.)
ระดับสถานศึกษา ระดับจังหวัด ระดับภาค และระดับชาติ ปีการศึกษา 2562-2563

สรุปคะแนน รูปทรง ขนาดและผิวชิ้นงาน (60 คะแนน)

การประเมิน รูปร่าง (ขนาดและผิว)		คะแนนเต็ม	คะแนนที่ได้
คะแนนดิบ	ด้านความยาว	110	
	ด้านความโต	110	
	อัตราเร็วและคุณภาพผิว	50	
	รวม	270	
คะแนนที่ได้ (คิดเป็นร้อยละ 60)			

งานประกอบ (10 คะแนน)

จุดประเมินที่	จุดประเมิน/ขนาดกำหนด	ขนาดที่วัดได้	พิกัด/คะแนน					หมายเหตุ
			± 0.05 (10)	± 0.10 (7)	± 0.15 (5)	± 0.20 (3)	± >0.20 (0)	
1	ขนาดความกว้างงานประกอบ 10 มม.							
รวมคะแนน 10 คะแนน								

Run Out (10 คะแนน)

จุดประเมินที่	จุดประเมิน/ขนาดกำหนด	ขนาดที่วัดได้	± 0.04 (10)	± 0.08 (7)	± 0.12 (5)	± 0.16 (3)	± >0.16 (0)	หมายเหตุ
			1	Run Out				
รวมคะแนน 10 คะแนน								

3.5.2 การสอบภาคทฤษฎี (Theory) 10 คะแนน

	คะแนนที่ได้
คะแนนสอบทฤษฎี (40 ข้อ)	
รวมคะแนนคิดเป็นร้อยละ 10	



เกณฑ์ กติกา การแข่งขันทักษะวิชาชีพ
ประเภทวิชาอุตสาหกรรม สาขาวิชาช่างกลโรงงาน สาขาวิชาช่างซ่อมบำรุง
ทักษะงานกลึง ช่างงาน ระดับประกาศนียบัตรวิชาชีพ (ปวช.)
ระดับสถานศึกษา ระดับจังหวัด ระดับภาค และระดับชาติ ปีการศึกษา 2562-2563

3.5.3 ด้านจิตพิสัย 10 คะแนน

ลำดับ	หัวข้อการหักคะแนน	คะแนนที่หัก
1	ในกรณีที่ทำงานหล่น	
2	ในกรณีที่ทำเครื่องมือวัดหรือเครื่องมือหล่น	
3	ในกรณีทำการวางเครื่องมือวัดและเครื่องมือตัดในลักษณะที่สัมผัสกัน	
4	ในกรณีวางเครื่องมือต่าง ๆ บนเครื่องจักร	
5	ทำการเปลี่ยนเครื่องมือและ ทำการวัดงานที่กำลังหมุน (ยกเว้น ในกรณีที่ทำการหมุน Tool Post)	
6	ใช้มือสัมผัสอุปกรณ์ที่กำลังหมุนอยู่ หรือใช้มือเข้าไปในรูของอุปกรณ์ที่กำลังหมุนอยู่	
7	ใช้มือเปล่าจับเศษกลึงออกจากเครื่องจักร	
8	ไม่สวมแว่นตานิรภัยขณะปฏิบัติงาน	
9	ปฏิบัติงานโดยประมาท (รวมถึงกรณีได้รับบาดเจ็บเล็กน้อยจากการประมาทของผู้ปฏิบัติงาน)	
10	จัดเก็บเครื่องอุปกรณ์และเครื่องมือวัดไม่เป็นระเบียบ	
	รวมคะแนนที่หัก	
	คะแนนที่ได้	



เกณฑ์ กติกา การแข่งขันทักษะวิชาชีพ
ประเภทวิชาอุตสาหกรรม สาขาวิชาช่างกลโรงงาน สาขาวิชาช่างซ่อมบำรุง
ทักษะงานกลึง ช่างงาน ระดับประกาศนียบัตรวิชาชีพ (ปวช.)
ระดับสถานศึกษา ระดับจังหวัด ระดับภาค และระดับชาติ ปีการศึกษา 2562-2563

3.6 คณะกรรมการตัดสิน

ผลรวมการประเมินทั้งหมด	คะแนนเต็ม	คะแนนที่ได้
ด้านผลิตภัณฑ์ (80 คะแนน)		
1. รูปทรง ขนาดและผิวชิ้นงาน	60	
2. งานประกอบ	10	
3. Run Out	10	
การสอบภาคทฤษฎี (10 คะแนน)		
1. สอบข้อเขียน 40 ข้อ	10	
ด้านจิตพิสัย (10 คะแนน)		
1. พฤติกรรมขณะปฏิบัติงาน	10	
คะแนนรวมทั้งสิ้น	100	

- 1) คณะกรรมการที่ได้รับการแต่งตั้งจากสำนักงานคณะกรรมการการอาชีวศึกษา
- 2) คณะกรรมการที่ได้รับการแต่งตั้งจากคณะกรรมการการอาชีวศึกษาภาค

3.7 คณะกรรมการดำเนินการ

จัดการประชุมร่วมกับคณะกรรมการตัดสิน เพื่อชี้แจงวัตถุประสงค์การแข่งขันและเกณฑ์การตัดสิน

4. เกณฑ์การพิจารณาเหรียญรางวัล

- 4.1 คะแนน 90 ขึ้นไป ระดับเหรียญทอง
- 4.2 คะแนน 80 - 89 ระดับเหรียญเงิน
- 4.3 คะแนน 70 - 79 ระดับเหรียญทองแดง

5. เกณฑ์การรับรางวัล

- 5.1 ชนะเลิศ ได้คะแนนสูงสุด
- 5.2 รองชนะเลิศอันดับ 1 ได้คะแนนรองจากรางวัลชนะเลิศ
- 5.3 รองชนะเลิศอันดับ 2 ได้คะแนนรองจากรางวัลรองชนะเลิศอันดับ 1
- 5.4 รองชนะเลิศอันดับ 3 ได้คะแนนรองจากรางวัลรองชนะเลิศอันดับ 2
- 5.5 รองชนะเลิศอันดับ 4 ได้คะแนนรองจากรางวัลรองชนะเลิศอันดับ 3
- 5.6 รางวัลชมเชย ได้คะแนนรองจากรางวัลรองชนะเลิศอันดับ 4



เกณฑ์ กติกา การแข่งขันทักษะวิชาชีพ
ประเภทวิชาอุตสาหกรรม สาขาวิชาช่างกลโรงงาน สาขาวิชาช่างซ่อมบำรุง
ทักษะงานกลึง ช่างงาน ระดับประกาศนียบัตรวิชาชีพ (ปวช.)
ระดับสถานศึกษา ระดับจังหวัด ระดับภาค และระดับชาติ ปีการศึกษา 2562-2563

6. รางวัลที่ได้รับ

- 6.1 ชนะเลิศ ได้รับโล่พร้อมเกียรติบัตร
- 6.2 รองชนะเลิศอันดับ 1 ได้รับเกียรติบัตร
- 6.3 รองชนะเลิศอันดับ 2 ได้รับเกียรติบัตร
- 6.4 รองชนะเลิศอันดับ 3 ได้รับเกียรติบัตร (เฉพาะระดับชาติ)
- 6.5 รองชนะเลิศอันดับ 4 ได้รับเกียรติบัตร (เฉพาะระดับชาติ)
- 6.6 รางวัลชมเชย ได้รับเกียรติบัตร (เฉพาะระดับชาติ)

หมายเหตุ

1. ผู้เข้าแข่งขันที่ทำคะแนนได้อยู่ในระดับตามเกณฑ์ ในข้อ 4 ได้รับเกียรติบัตรตามระดับคุณภาพ
2. ผู้เข้าแข่งขันที่ทำคะแนน ไม่อยู่ในเกณฑ์ข้อ 4 และข้อ 5 ได้รับเกียรติบัตรเข้าร่วมแข่งขัน
3. โล่รางวัลมอบให้สถานศึกษา เกียรติบัตรมอบให้ ผู้เข้าแข่งขัน และครูผู้ควบคุม
4. ผลการตัดสินของคณะกรรมการถือว่าเป็นที่สิ้นสุด