

หน่วยที่ 11

กฎหมายที่เกี่ยวข้องกับงานอาชีพอนามัย



สำนักงานประกันสังคม
Social Security Office



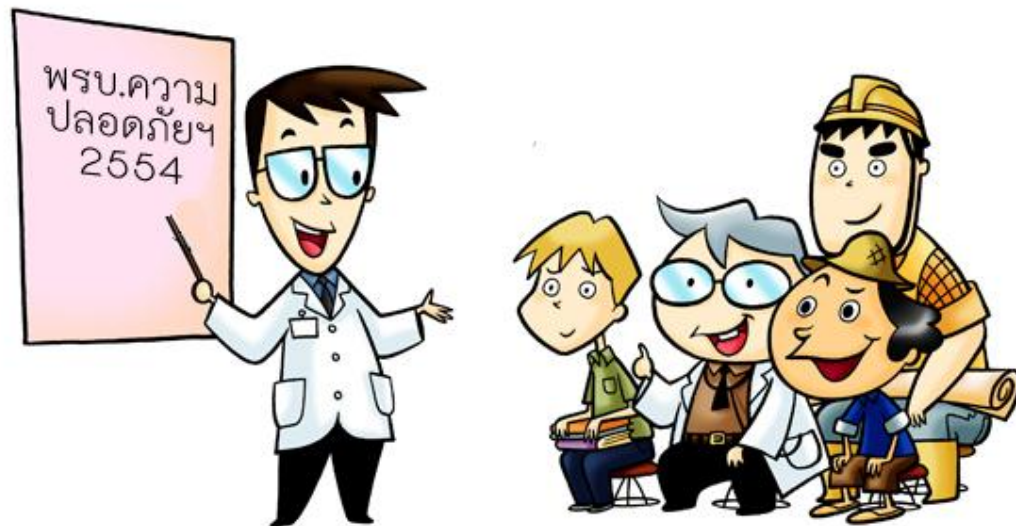
กฎหมายความปลอดภัยในการทำงาน

- เป็นกฎหมายที่ออกมาในรูปแบบของประกาศกระทรวงมหาดไทย ตามประกาศคณะปฏิวัติ ฉบับที่ 103 มีลักษณะที่เป็นทั้งกฎหมายเอกชน และมหาชน บทบัญญัติของกฎหมาย เป็นข้อกำหนดของรัฐ เพื่อประโยชน์ ของส่วนรวม การฝ่าฝืนจึงเป็นความผิดต่อรัฐ ต้องรับโทษทางอาญา
- ลักษณะของกฎหมายเอกชนกฎหมายความปลอดภัยในการทำงาน ปัจจุบันมีทั้งหมดจำนวน 17 ฉบับ



สำหรับประเทศไทยมีกฎหมายที่เกี่ยวข้องกับเรื่องความปลอดภัย
และอาชีวอนามัยเริ่มขึ้นดังนี้

1. พ.ร.บ. โรงงาน พ.ศ. 2535
2. พ.ร.บ. ส่งเสริมและรักษาคุณภาพสิ่งแวดล้อมแห่งชาติ พ.ศ. 2535
3. พ.ร.บ. สาธารณสุข พ.ศ. 2535
4. พ.ร.บ. คุ้มครองแรงงาน พ.ศ. 2541
5. กฎหมายประกันสังคม พ.ศ. 2541



พระราชบัญญัติโรงงาน พุทธศักราช 2535

หมวดที่ 1 ที่ตั้งสภาพแวดล้อม ลักษณะอาคารและลักษณะภายในของโรงงาน

หมวดที่ 2 เครื่องจักร เครื่องมือ อุปกรณ์ หรือสิ่งนำมาใช้ในโรงงาน

หมวดที่ 3 คนงานประจำโรงงาน

หมวดที่ 4 การควบคุมการปล่อยของเสีย มลพิษ หรือสิ่งใด ๆ

ที่มีผลกระทบต่อสิ่งแวดล้อม

หมวดที่ 5 ความปลอดภัยในการประกอบกิจการ โรงงาน



๐ พระราชบัญญัติส่งเสริมและรักษาคุณภาพสิ่งแวดล้อม พุทธศักราช 2535

เป็นกฎหมายเพื่อกำหนดมาตรฐานควบคุมมลพิษจากแหล่งกำเนิดเกี่ยวกับการควบคุมการระบายน้ำทิ้ง การปล่อยทิ้งของเสียหรือมลพิษอื่นใดจากแหล่งกำเนิดออกสู่สิ่งแวดล้อม เพื่อรักษาคุณภาพสิ่งแวดล้อมมาตรฐาน



พระราชบัญญัติการสาธารณสุข พุทธศักราช 2535

1. กิจการที่เกี่ยวกับโลหะหรือแร่
2. กิจการเกี่ยวกับยานยนต์
3. กิจการที่เกี่ยวกับไม้
4. กิจการที่เกี่ยวกับสิ่งทอ
5. กิจการที่เกี่ยวกับหิน ดิน ทราย ซีเมนต์ หรือวัตถุที่คล้ายคลึง
6. กิจการที่เกี่ยวกับปิโตรเลียม ถ่านหิน สารเคมี



พระราชบัญญัติคุ้มครองแรงงาน พุทธศักราช 2541

สิทธิหน้าที่ของนายจ้างและลูกจ้าง

1. เวลาทำงานปกติ
2. เวลาพัก
3. วันหยุด
4. การทำงานล่วงเวลา การทำงานในวันหยุด
5. วันลา
6. ค่าตอบแทนในการทำงาน
7. การพักผ่อน
8. การหยุดกิจการชั่วคราว
9. การเลิกจ้าง ค่าชดเชย และค่าชดเชยพิเศษ
10. หลักฐานเกี่ยวกับการทำงาน
11. อัตราโทษ



แรงงาน 300 บาท ??

