

การจัดเตรียมพื้นที่กระดาษสำหรับการพิมพ์ (Page Setup Manager)

สิ่งที่ควรทราบ ?

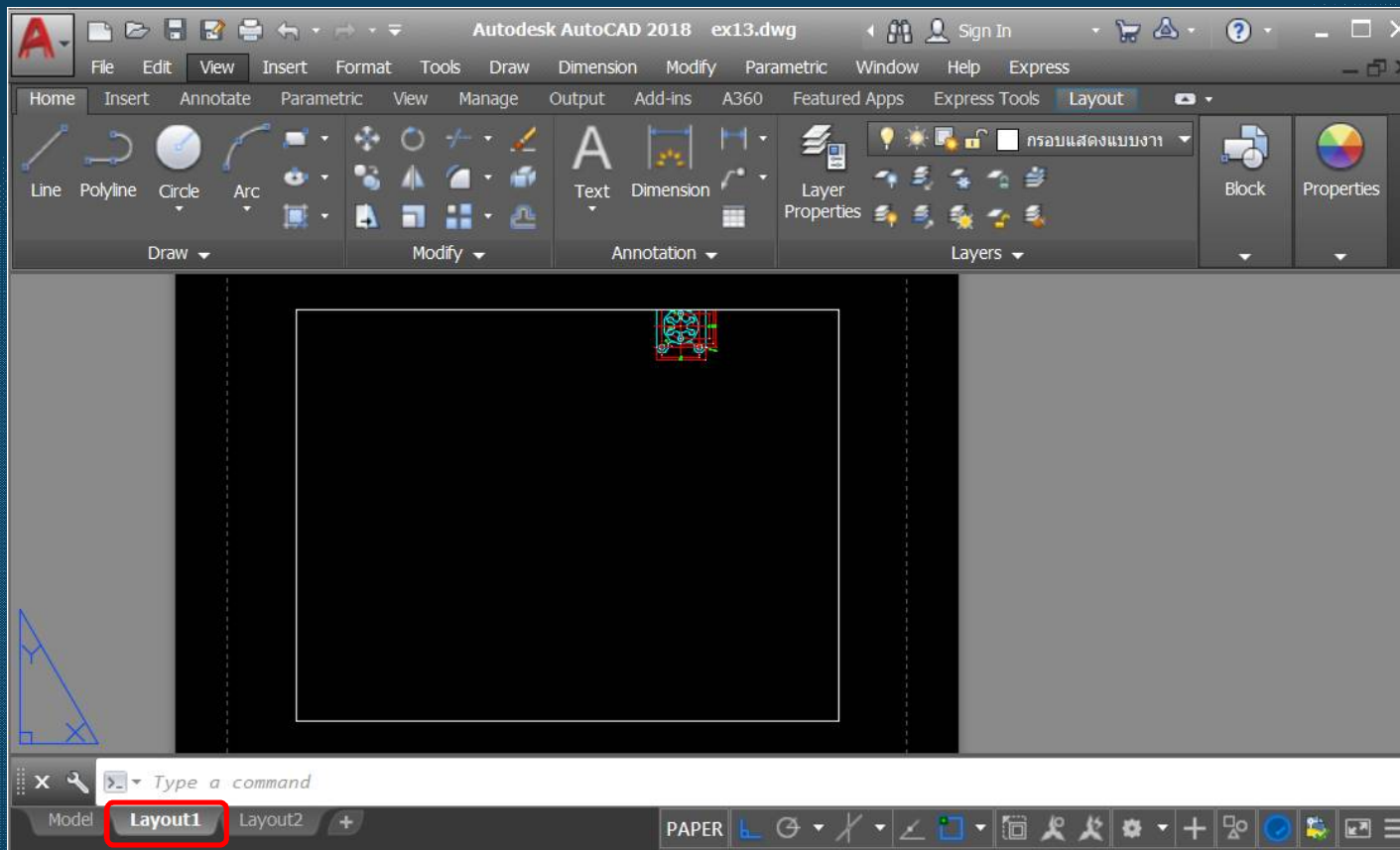
- เครื่องพิมพ์ ส่งผลต่อขนาดของกระดาษที่เลือกใช้ในการพิมพ์
- กำหนดค่าต่างๆให้ถูกต้องตามข้อกำหนด ก่อนสร้างมุมมอง

เครื่องพิมพ์ที่ใช้? ขนาดกระดาษ? การแสดงลักษณะสีเส้น? การจัดวางกระดาษ?

- การสร้างกรอบมุมมองแสดงแบบงาน ต้องเว้นกรอบตารางรายการวัสดุ โดยเลือกเลขอร์เส้นกรอบแสดงภาพ(View) และใช้คำสั่ง Polygonal สร้างกรอบตาราง
- สลับหน้าจอการแก้ไขได้ในส่วนของ Model/Paper
- การปรับแต่งแก้ไขในส่วนของ Model การจัดวางภาพ มาตรฐาน แก้ไขเส้นจากการเขียนแบบ
- การปรับแต่งแก้ไขในส่วนของ Paper การกำหนดมาตรฐาน และรายละเอียดในแบบงาน

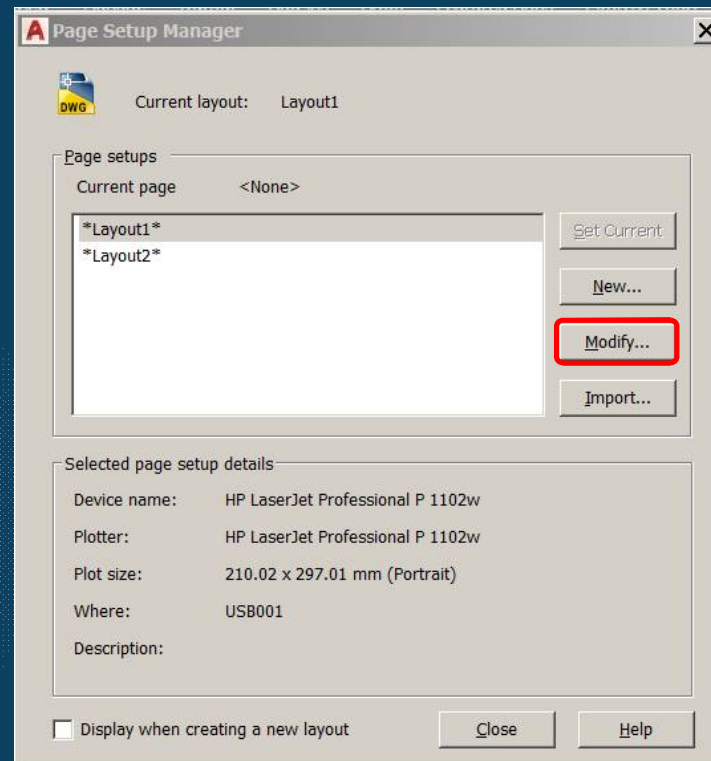
การจัดเตรียมพื้นที่กระดาษสำหรับการพิมพ์ (Page Setup Manager)

ขั้นตอน? 1 เลือก Tap การทำงาน Layout1



การจัดเตรียมพื้นที่กระดาษสำหรับการพิมพ์ (Page Setup Manager)

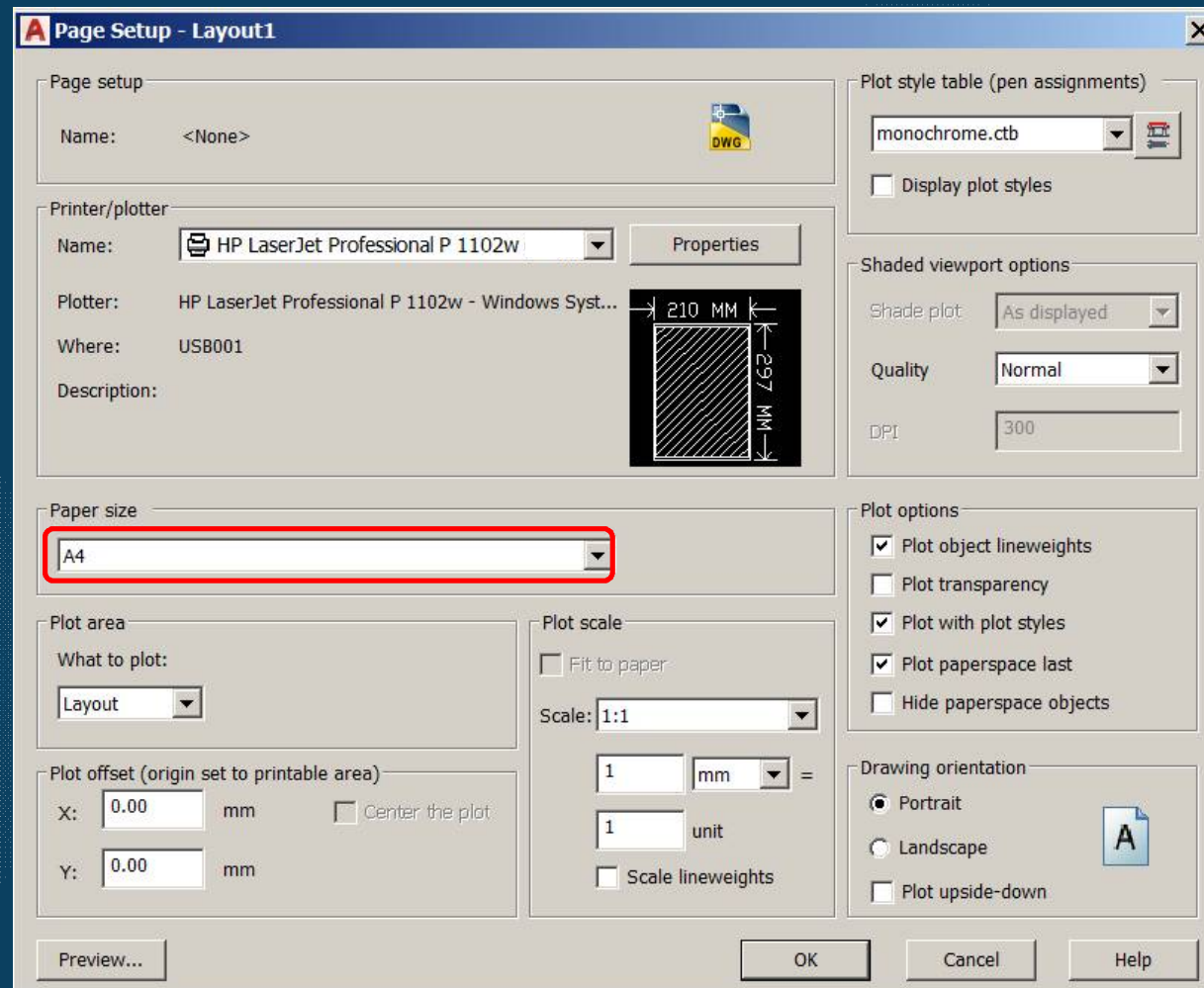
2 พิมพ์คำสั่ง **PAGesetup** ที่บรรทัด Command



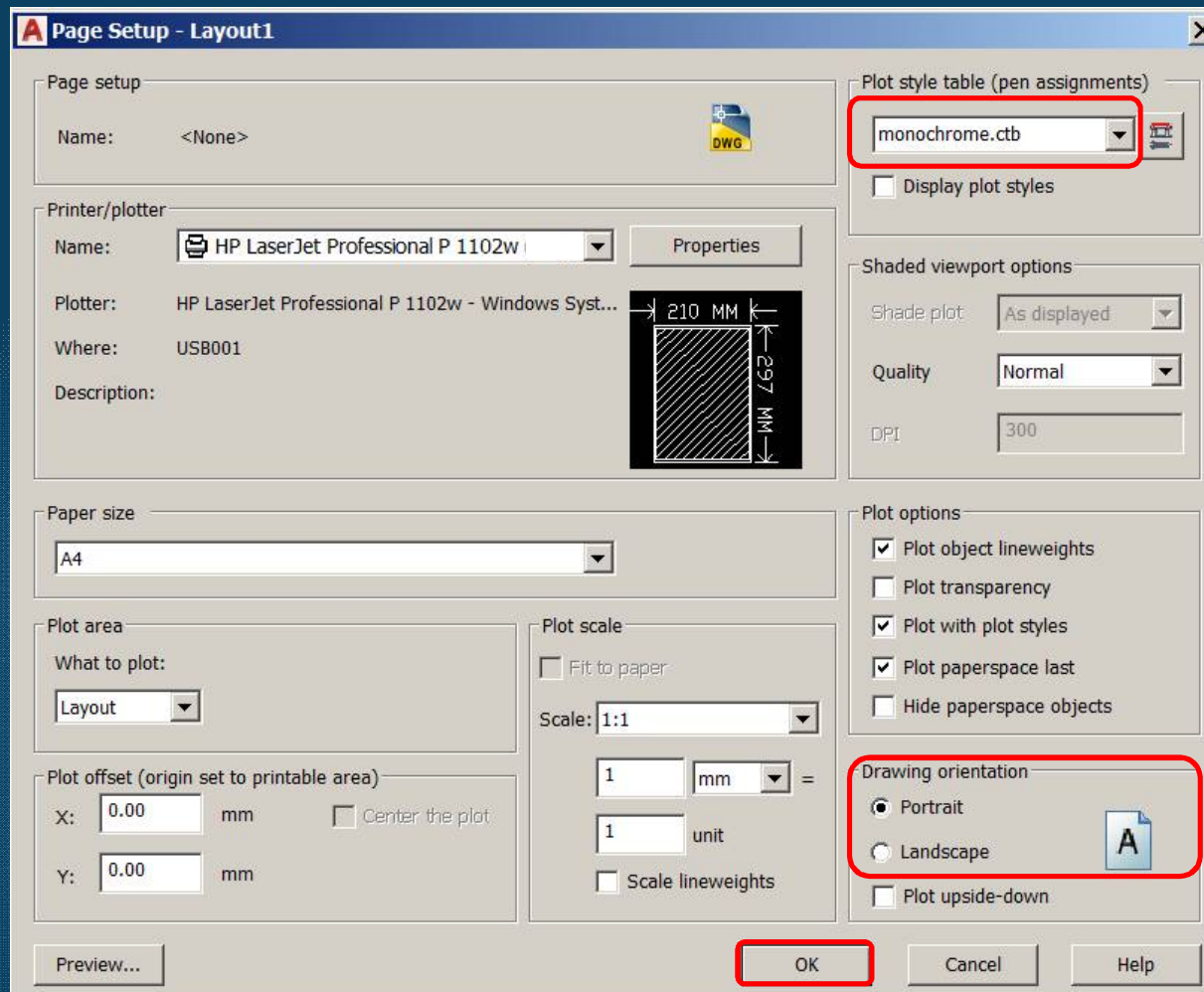
การเตรียมพื้นที่กระดาษสำหรับการพิมพ์ (Page Setup Manager)

เลือกเครื่องพิมพ์ที่ใช้งาน

เลือกขนาดกระดาษที่ใช้งาน



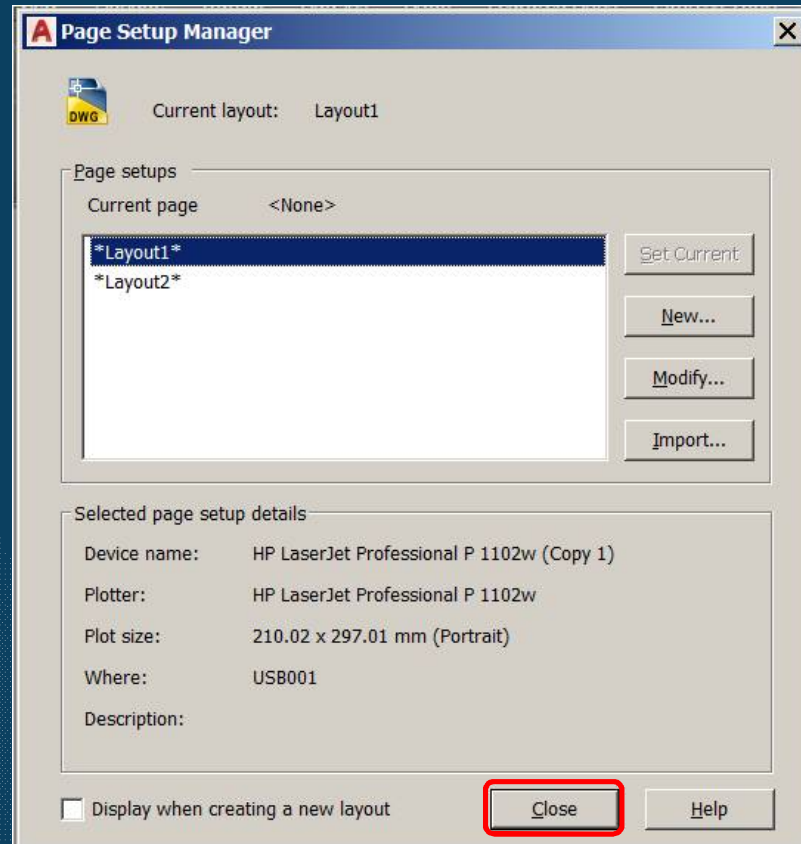
การเตรียมพื้นที่กระดาษสำหรับการพิมพ์ (Page Setup Manager)



เลือกลักษณะของเส้นในการพิมพ์แบบงาน

เลือกการจัดวางกระดาษ

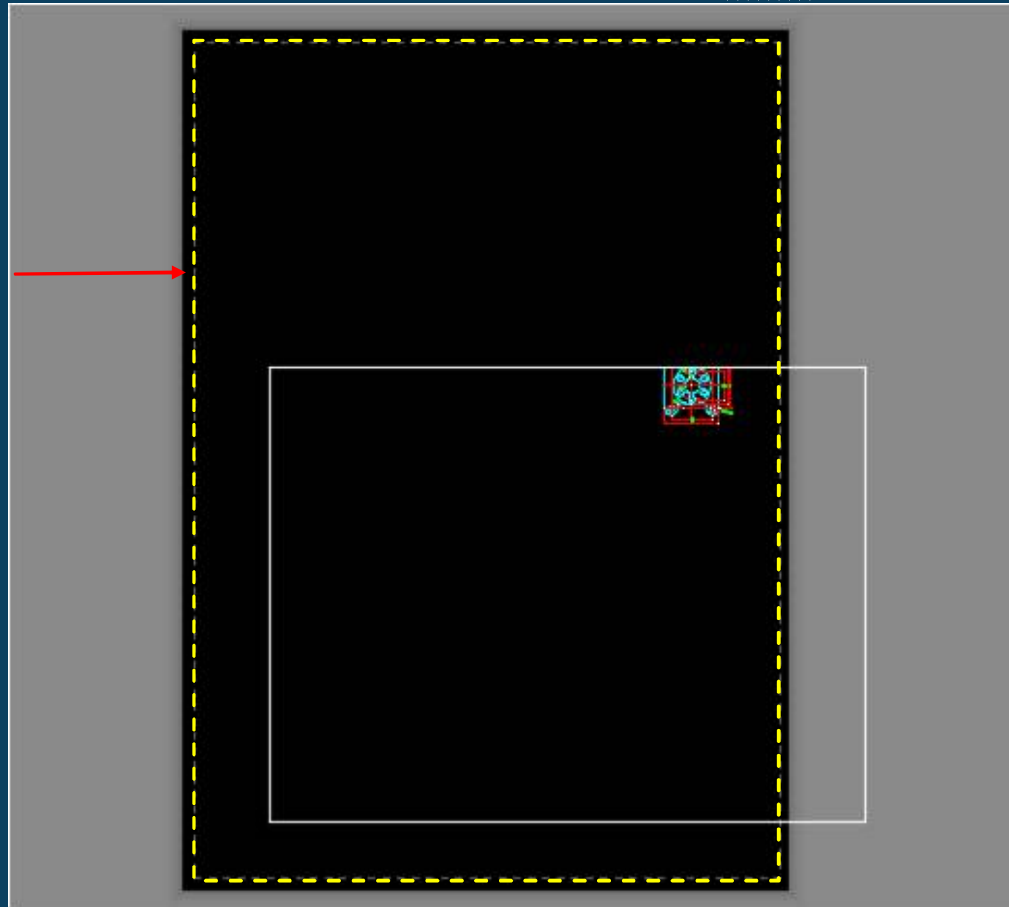
การเตรียมพื้นที่กระดาษสำหรับการพิมพ์ (Page Setup Manager)



การสร้างกรอบมุมมองสำหรับพิมพ์แบบงาน

โปรแกรมจะปรับพื้นที่แสดงการพิมพ์
แบบงานตามค่าเครื่องพิมพ์กำหนด

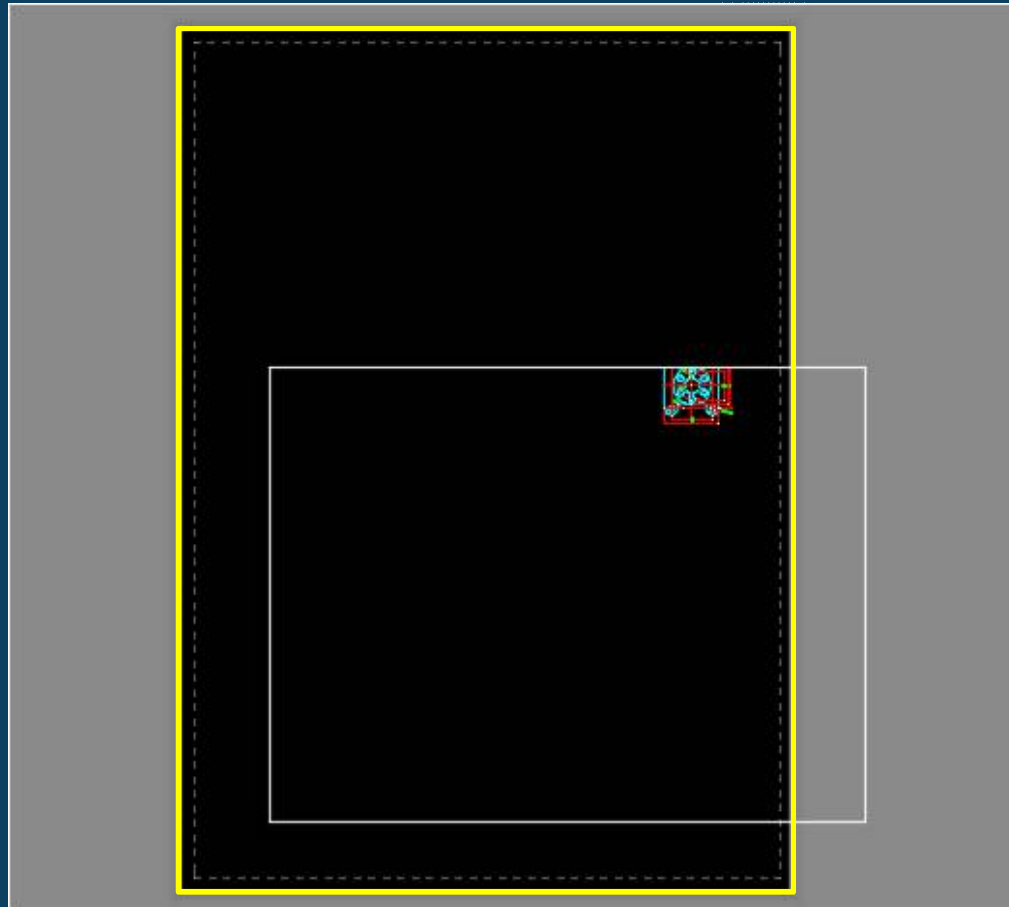
เส้นขอบเขตของการพิมพ์แบบงาน



การสร้างกรอบมุมมองสำหรับพิมพ์แบบงาน

โปรแกรมจะปรับพื้นที่แสดงการพิมพ์
แบบงานตามค่าเครื่องพิมพ์กำหนด

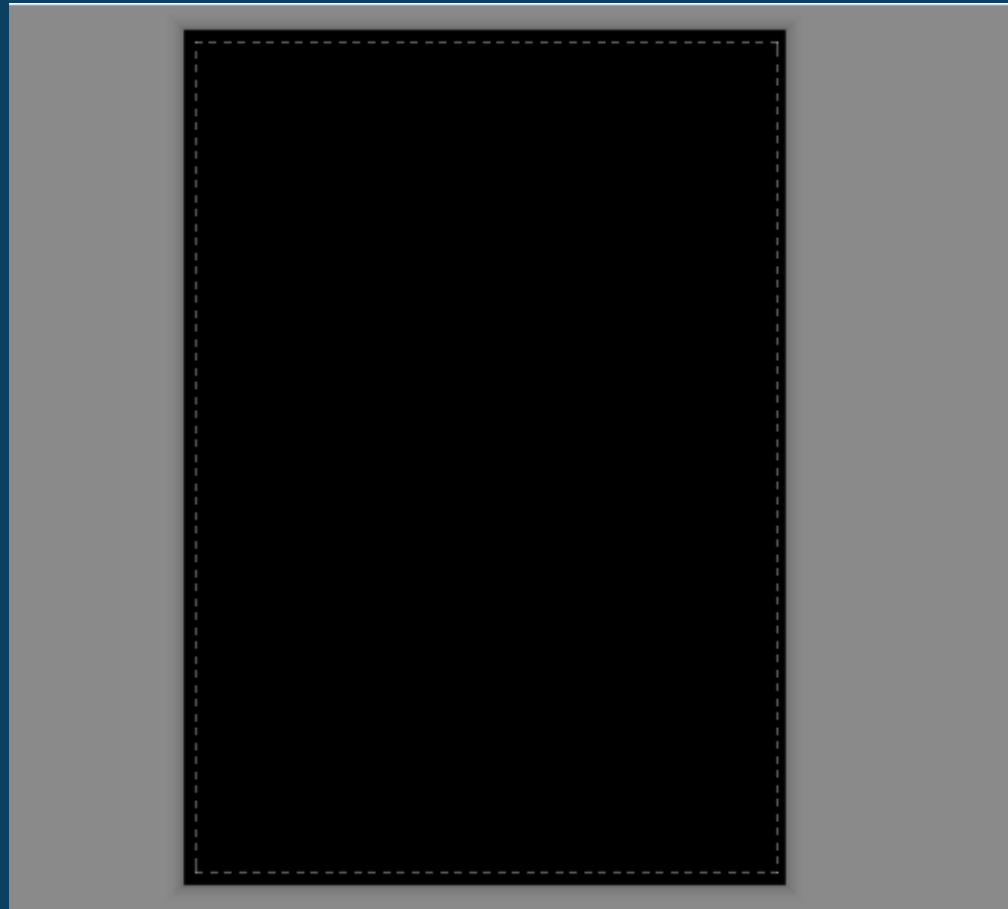
ลักษณะของการจัดวางกระดาษ
แบบแนวตั้ง



การสร้างกรอบมุมมองสำหรับพิมพ์แบบงาน

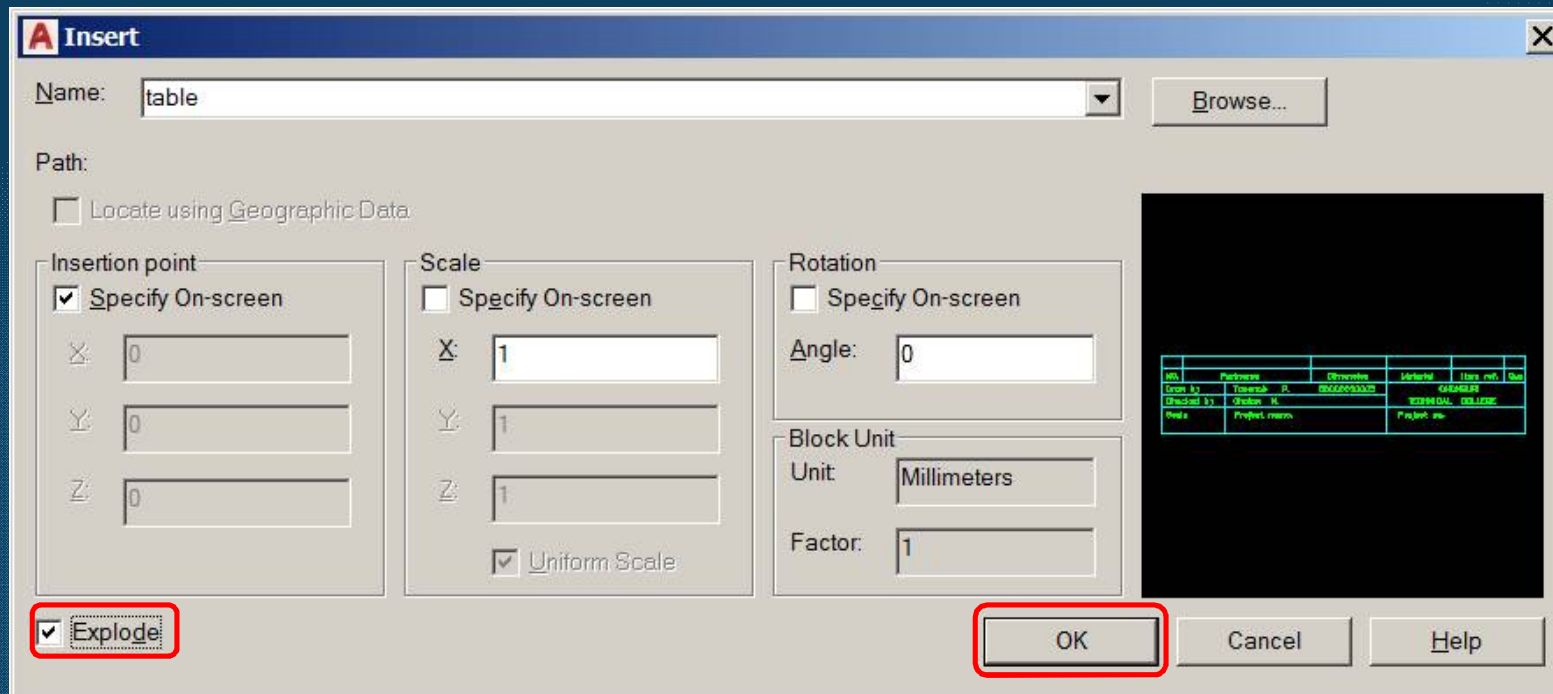
โปรแกรมจะปรับพื้นที่แสดงการพิมพ์
แบบงานตามค่าเครื่องพิมพ์กำหนด

กรอบมุมมองแบบงานเดิม (ให้ลบออก)



การนำเข้าตารางรายการแบบสำหรับพิมพ์แบบงาน

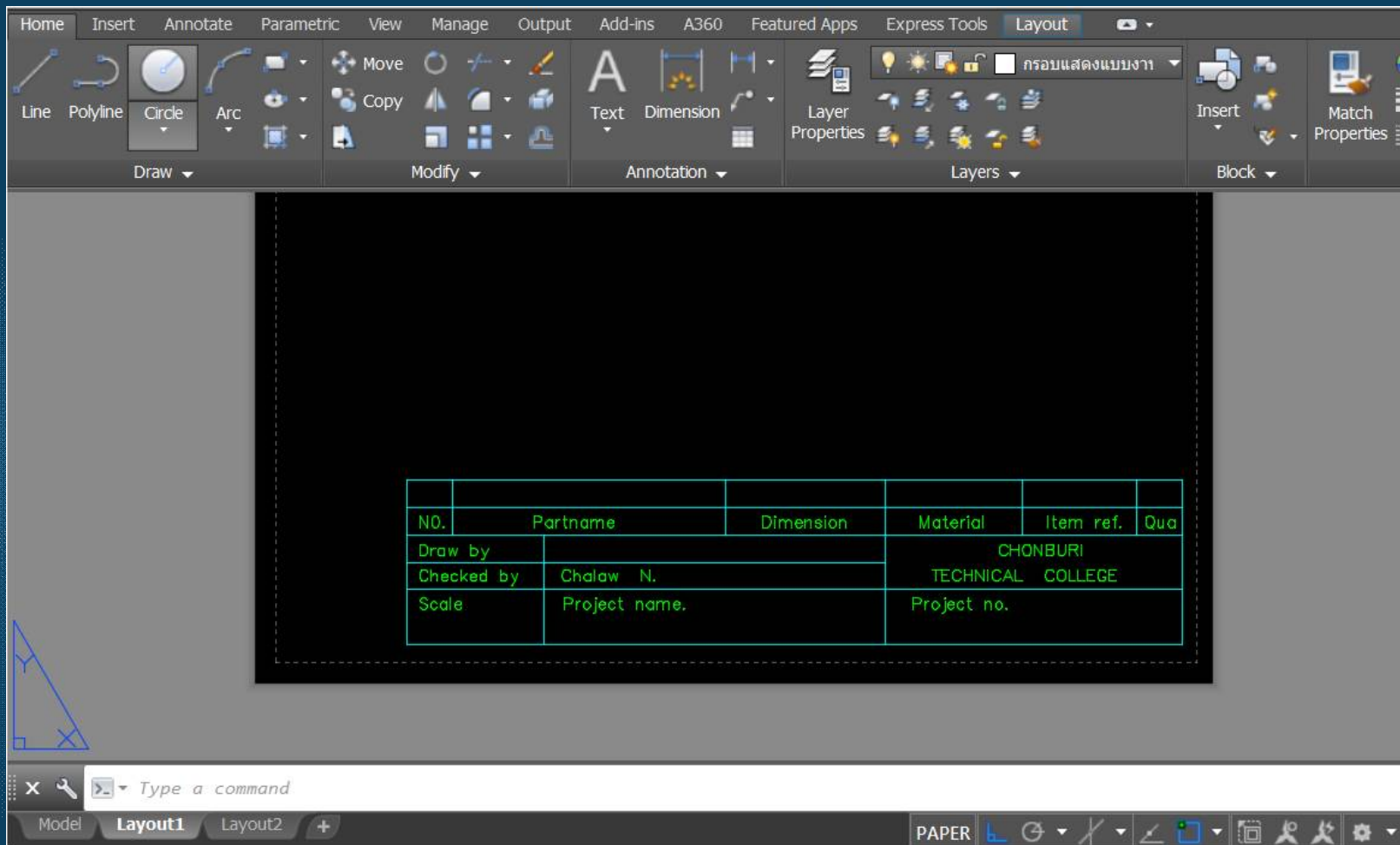
ขั้นตอน 1. พิมพ์ Insert และกดปุ่ม Enter ที่บรรทัด Command



แยกส่วนรายละเอียดในตาราง

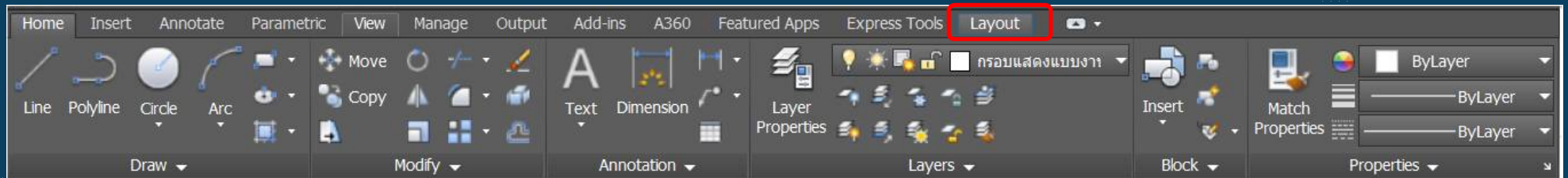
การนำเข้าตารางรายการแบบสำหรับพิมพ์แบบงาน

ขั้นตอน 2. จัดวางตารางรายการแบบภายในกรอบเส้นประ ภายในมุมมองด้านล่าง

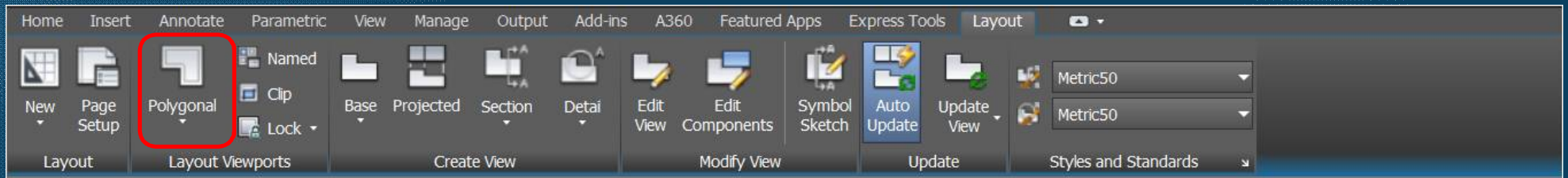


การสร้างกรอบมุมมองสำหรับพิมพ์แบบงาน

ขั้นตอน 1 คลิกเลือก Tap เมนู Layout



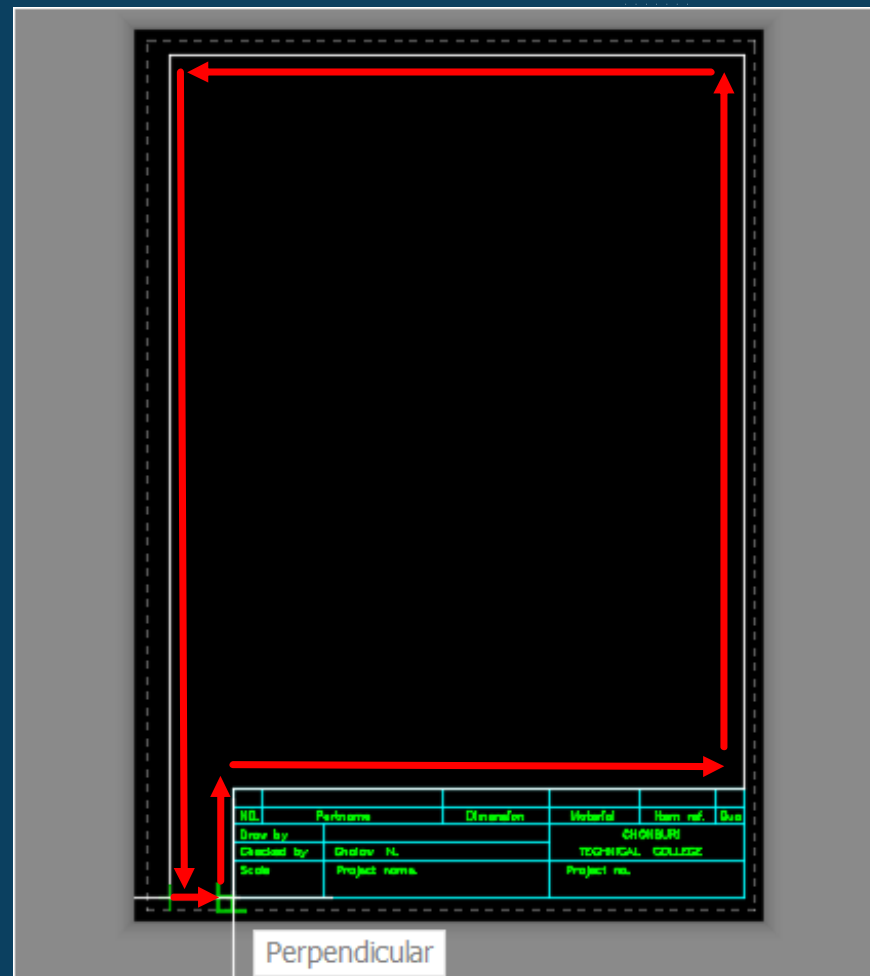
2 คลิกเลือกคำสั่ง Polygonal (สร้างเส้นมุมมองตามเส้นที่กำหนด)



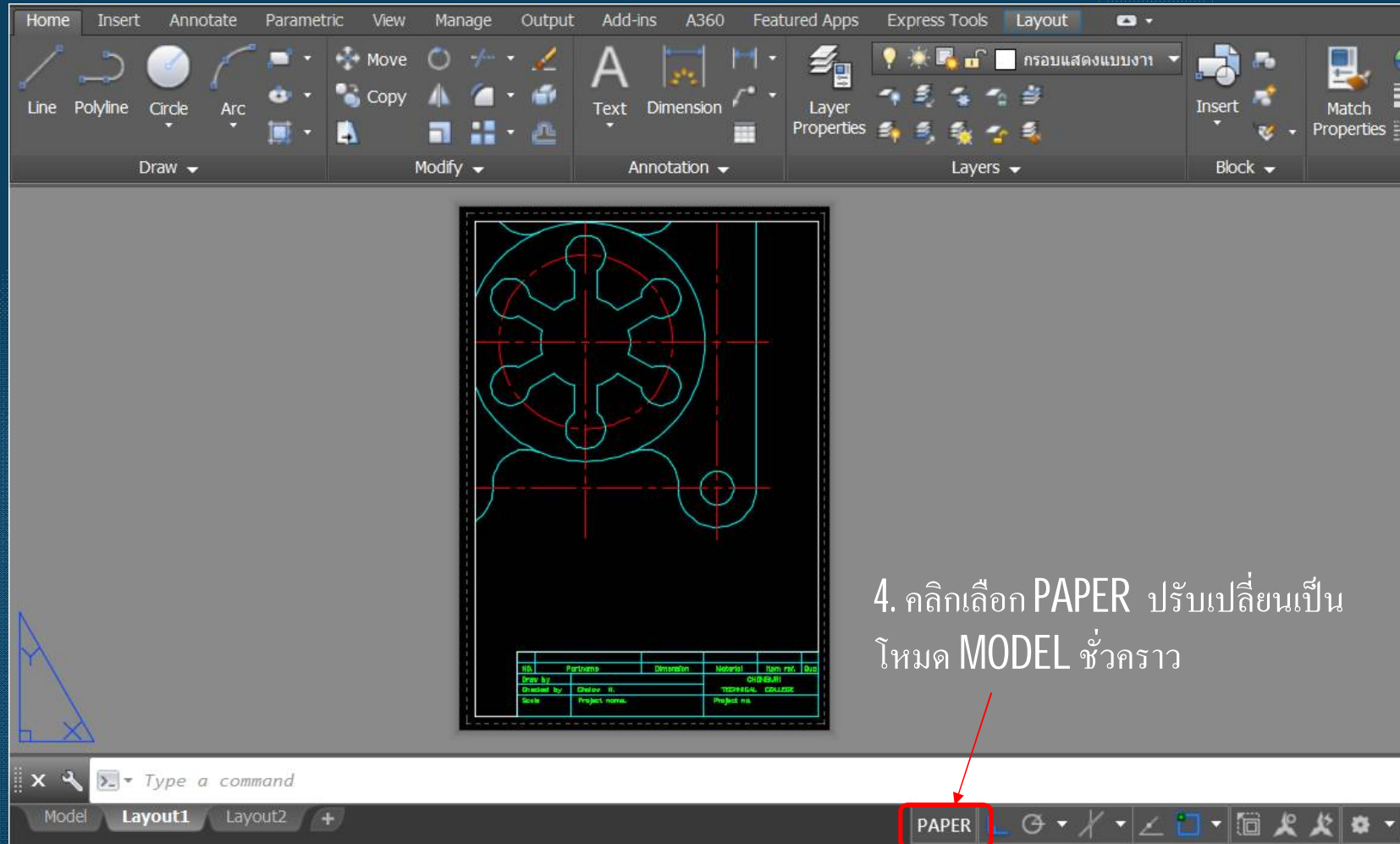
*** เลือกเลเยอร์ กรอบแสดงแบบงาน (View)

การสร้างกรอบมุมมองสำหรับพิมพ์แบบงาน

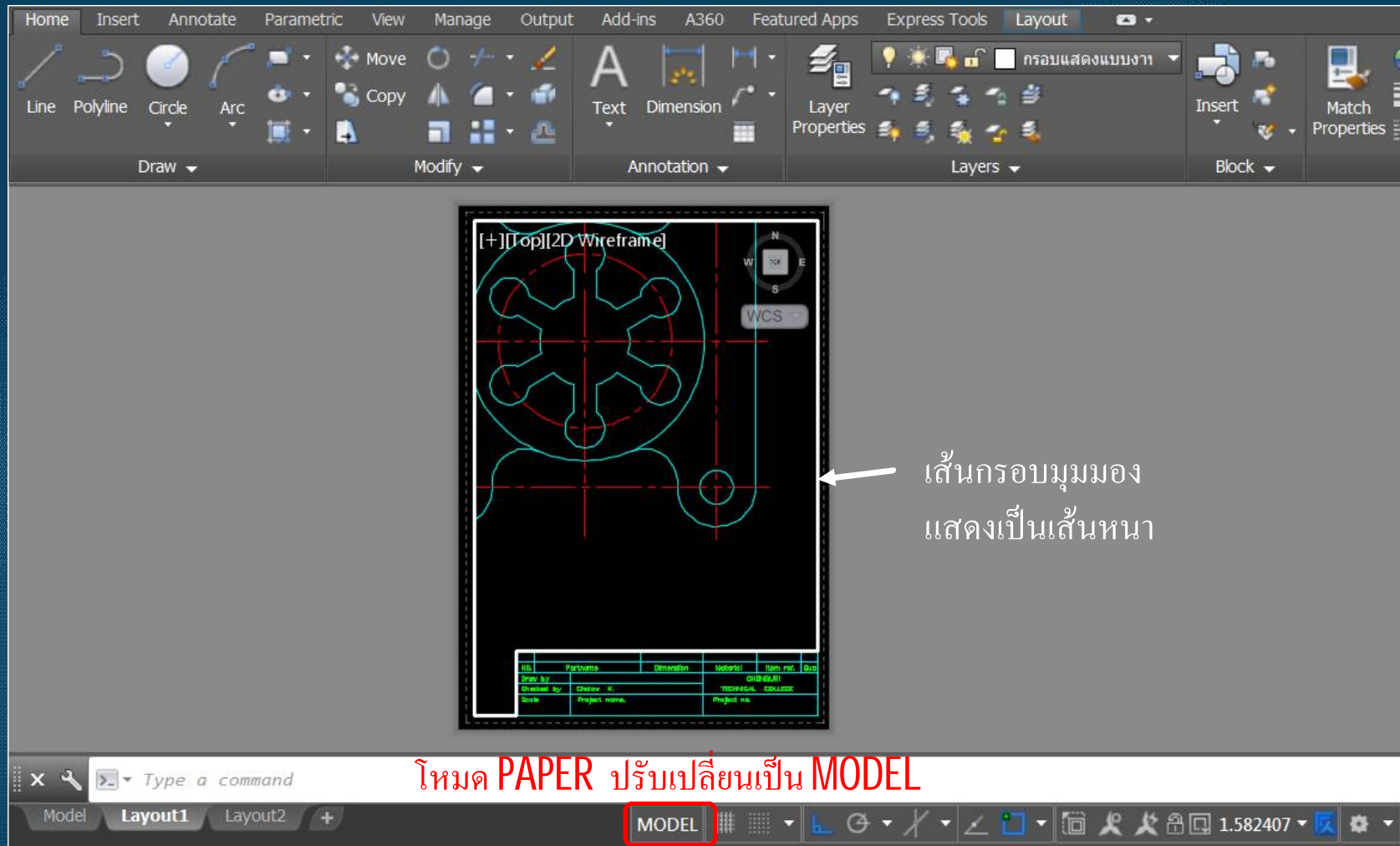
3. เริ่มต้นเส้นกรอบมุมมองที่ขอบด้านล่างซ้าย
ตาราง ไปตามแนวเส้นภายในกรอบเส้นประ
จนบรรจบจุดเริ่มต้น



การสร้างกรอบมุมมองสำหรับพิมพ์แบบงาน



การสร้างกรอบมุมมองสำหรับพิมพ์แบบงาน

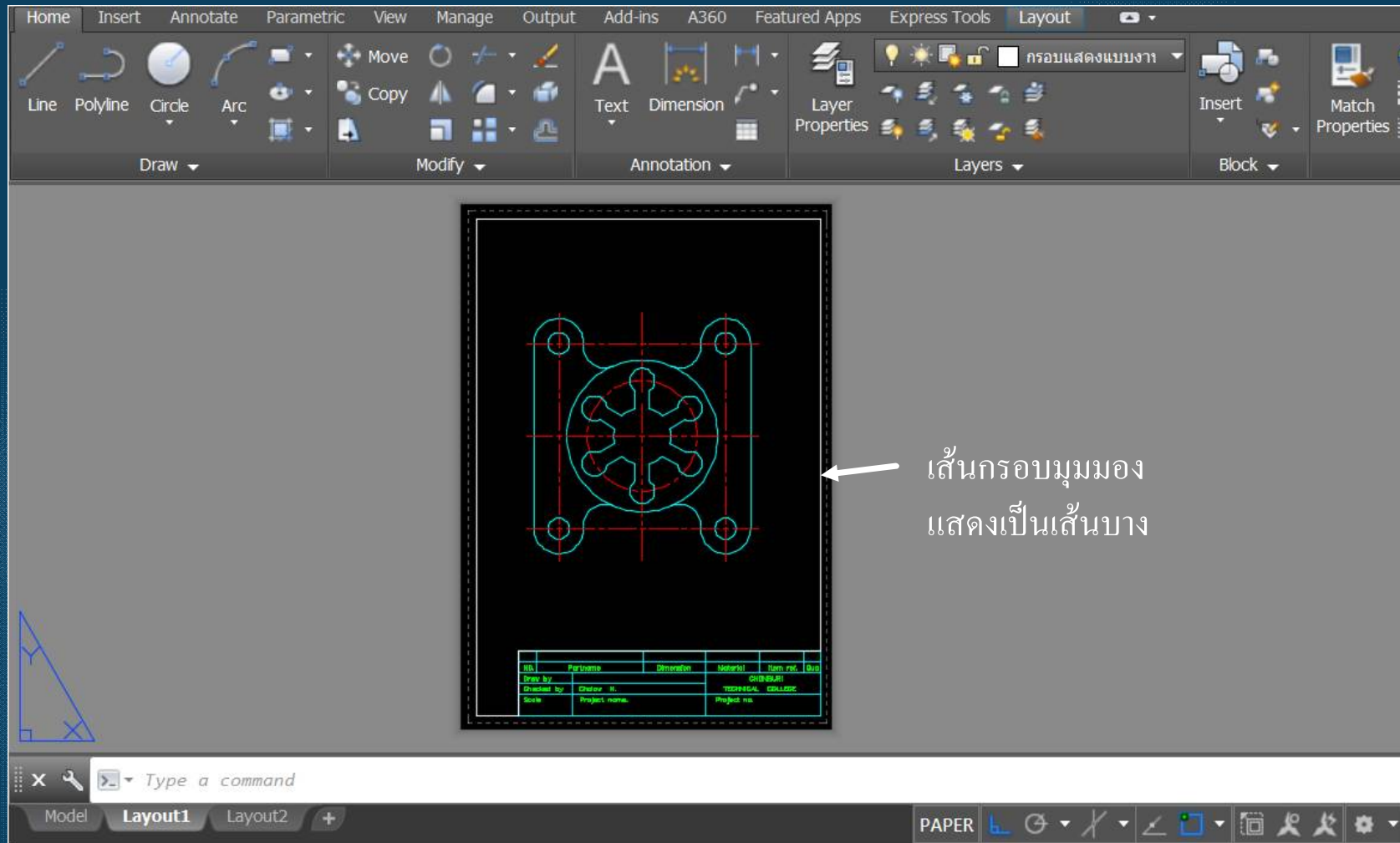


การสร้างกรอบมุมมองสำหรับพิมพ์แบบงาน

The screenshot displays the AutoCAD software interface. The ribbon at the top includes tabs for Home, Insert, Annotate, Parametric, View, Manage, Output, Add-ins, A360, Featured Apps, Express Tools, and Layout. The Layout tab is active, showing various tools for creating and modifying views. The main workspace shows a 2D wireframe drawing of a mechanical part, with dimensions and a coordinate system (WCS) visible. A dropdown menu is open, showing a list of scales, with '1:1' selected. The status bar at the bottom shows the current scale as '1.220226'.

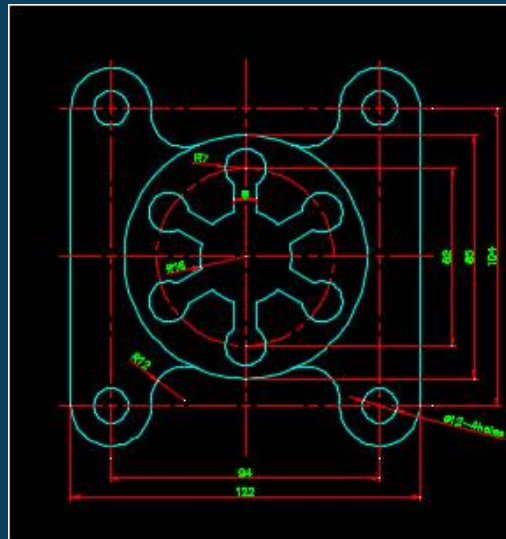
เลือกขนาดมาตราส่วนตามแบบกำหนด

การสร้างกรอบมุมมองสำหรับพิมพ์แบบงาน



การสร้างกรอบมุมมองสำหรับพิมพ์แบบงาน

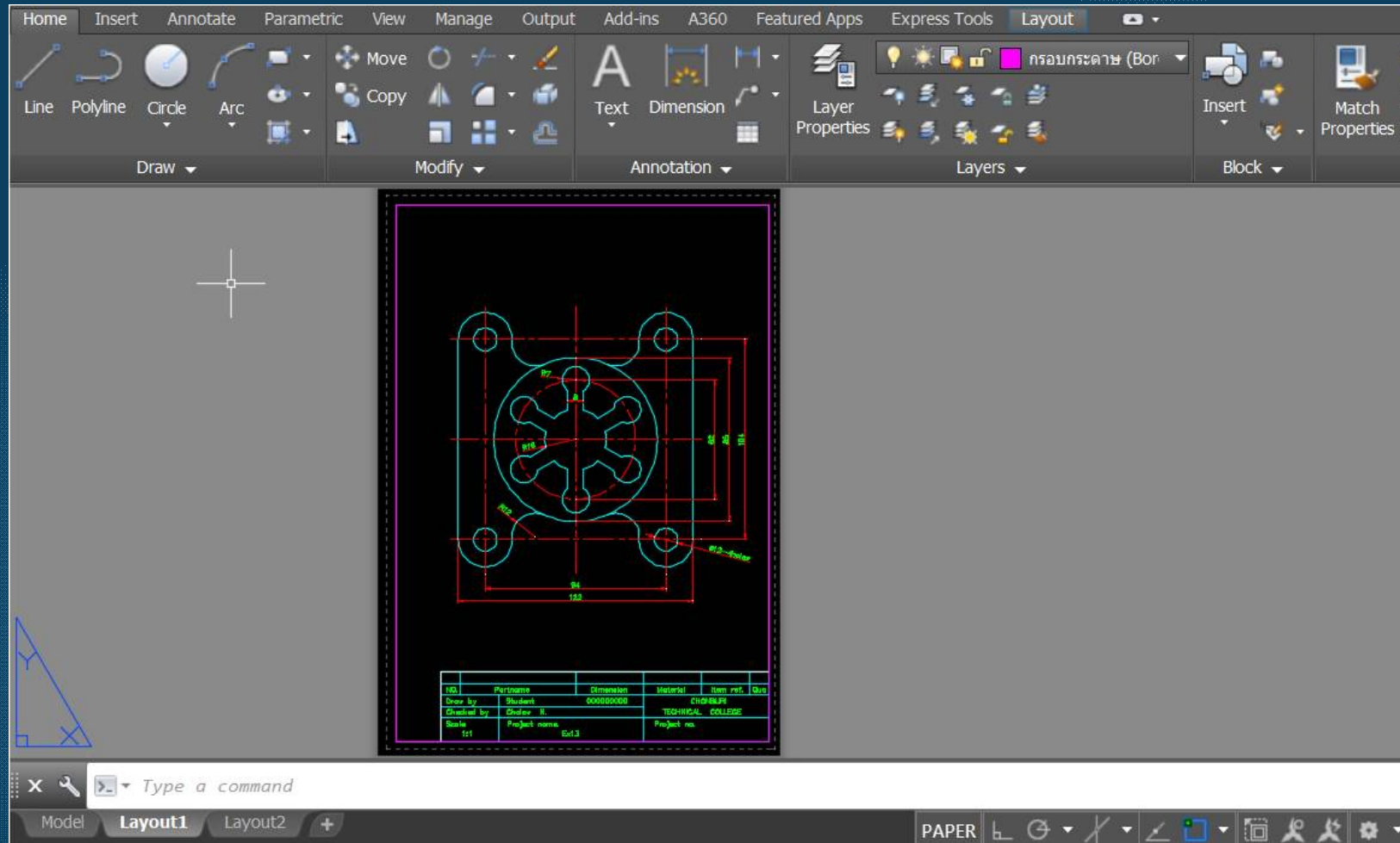
7. กำหนดขนาดในแบบงาน



8. กำหนดรายละเอียดในตาราง

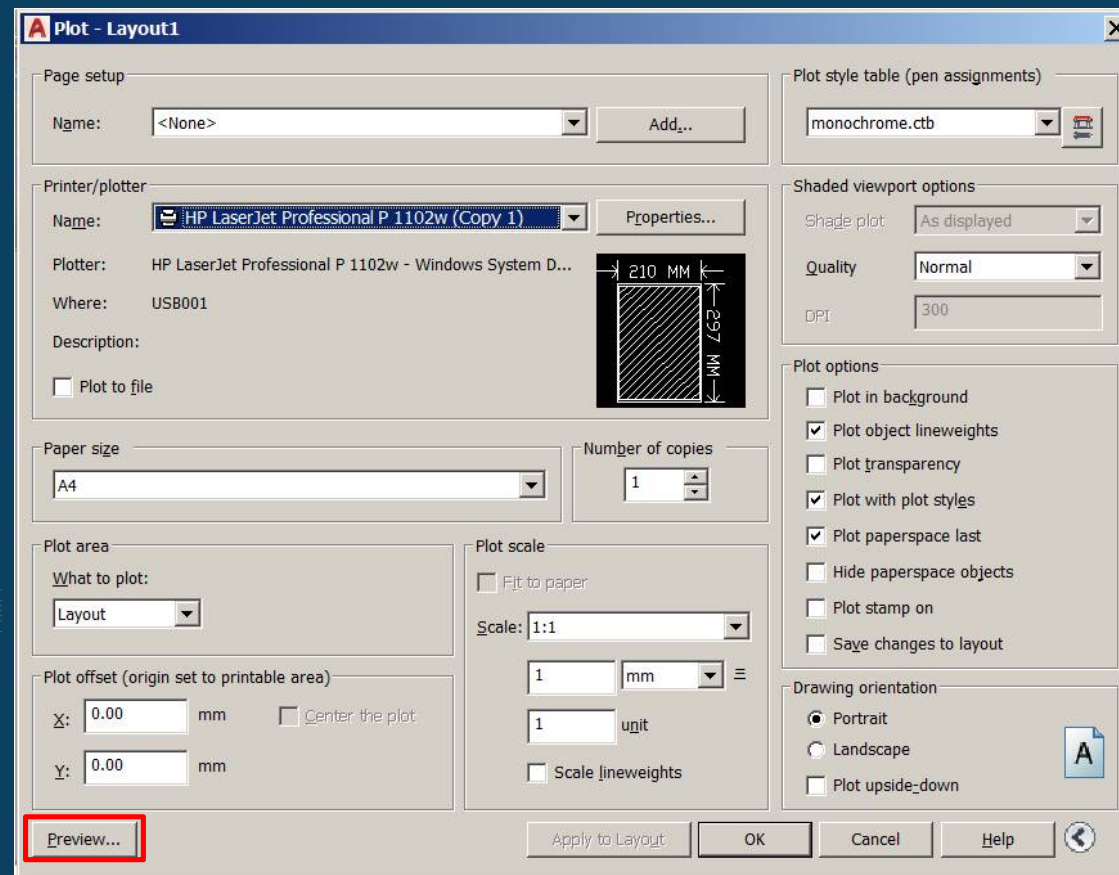
NO.	Partname	Dimension	Material	Item ref.	Qua
Draw by	Student	000000000	CHONBURI		
Checked by	Chalaw N.		TECHNICAL COLLEGE		
Scale	Project name.	Project no.			
1:1	Ex13				

การสร้างกรอบมุมมองสำหรับพิมพ์แบบงาน



การตรวจสอบแบบงานก่อนพิมพ์

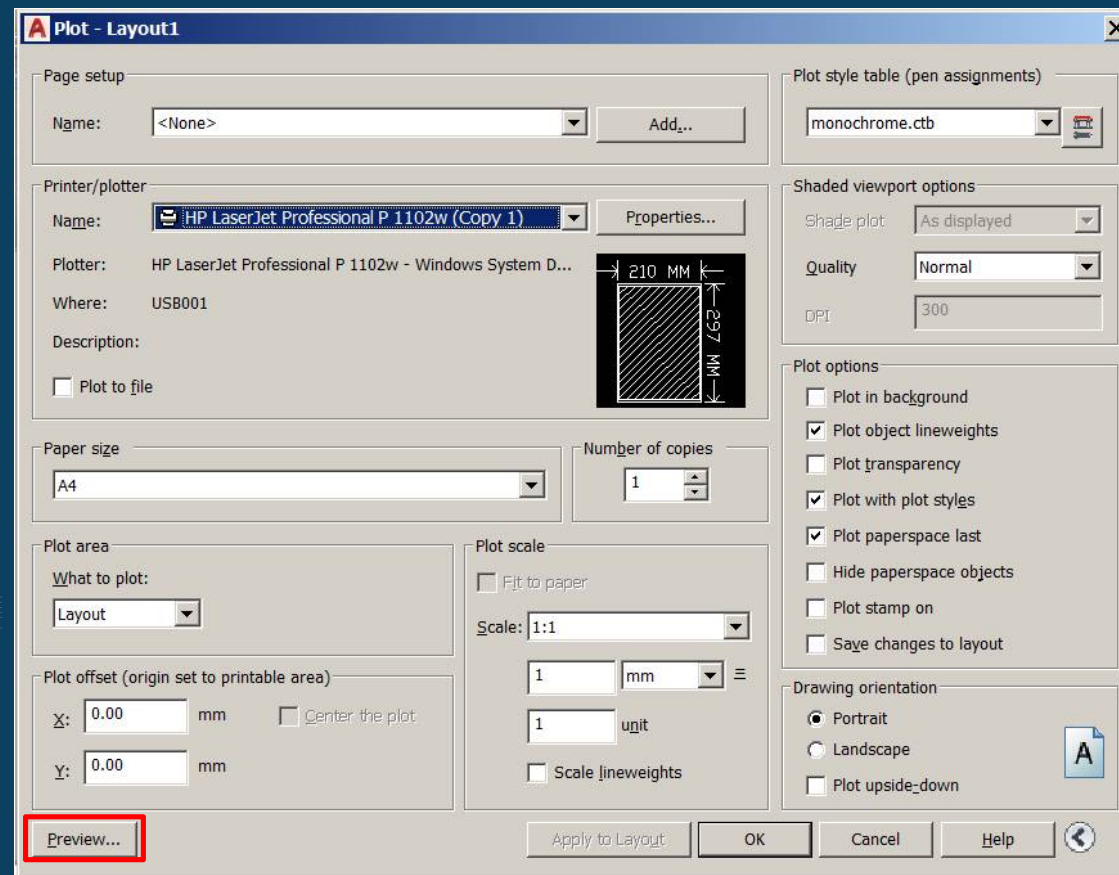
ขั้นตอน? 1 พิมพ์ Plot ที่บรรทัด Command



2. เลือกคำสั่ง Preview

การตรวจสอบแบบงานก่อนพิมพ์

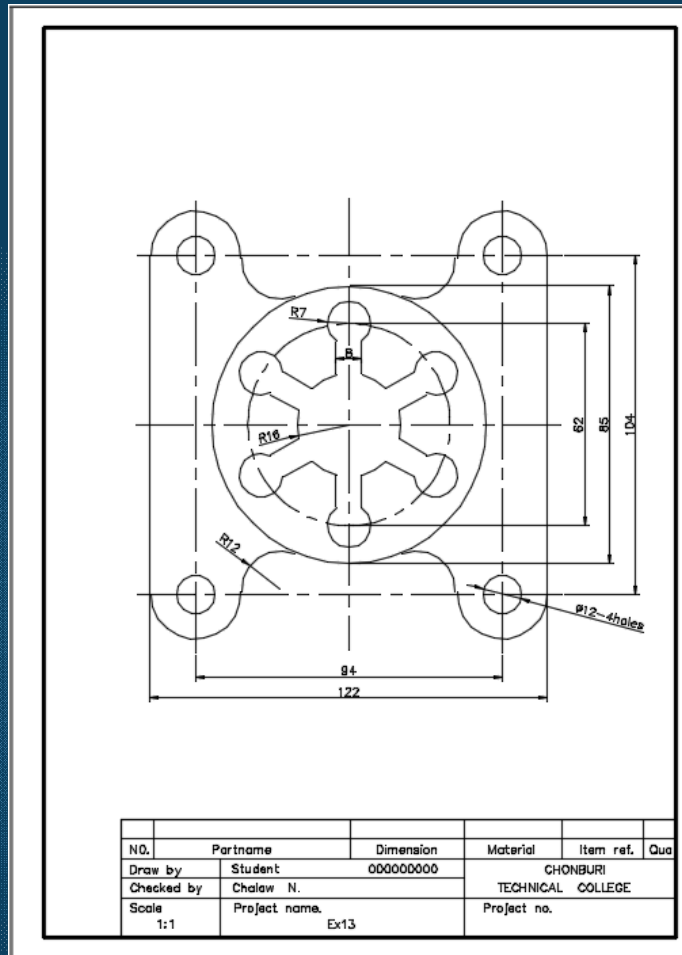
ขั้นตอน? 1 พิมพ์ Plot ที่บรรทัด Command



2. เลือกคำสั่ง Preview

การตรวจสอบแบบงานก่อนพิมพ์

การแสดงแบบงานก่อนพิมพ์ออกทางเครื่องพิมพ์

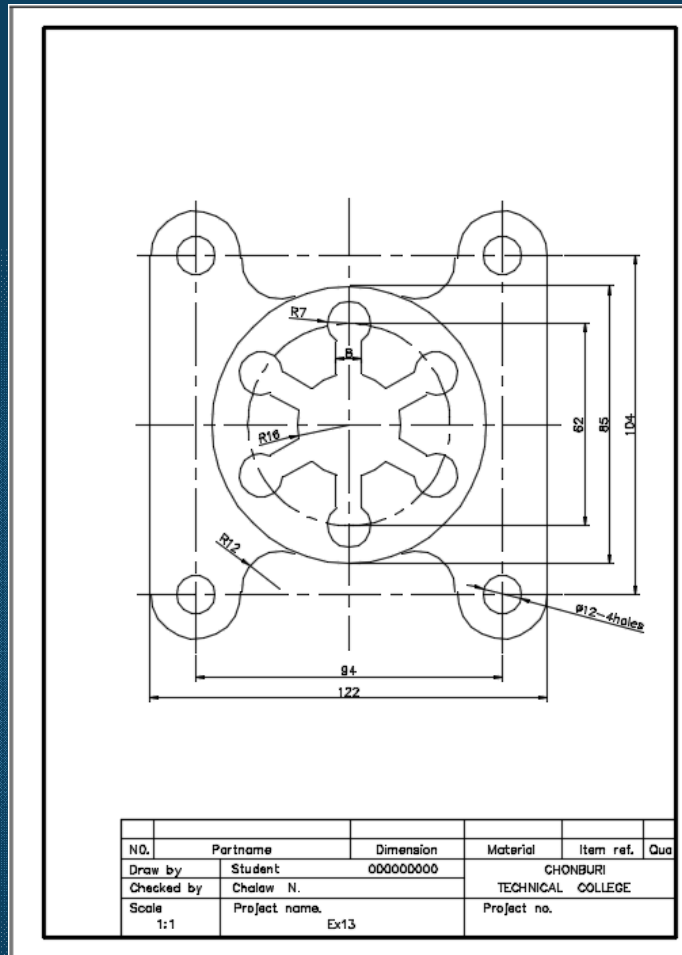


สิ่งที่ต้องตรวจสอบก่อนพิมพ์?

1. ความถูกต้องของเส้นในแบบงาน
2. ความถูกต้องของเลเยอร์ที่ใช้ในแบบงาน
3. เส้นศูนย์กลางครบถ้วน
4. ขนาดในแบบงานครบถ้วน
5. มาตรฐานแบบงาน ตามข้อกำหนด
6. ลักษณะสีของเส้นถูกต้องตามกำหนด
7. รายละเอียดในแบบงานครบถ้วน

การตรวจสอบแบบงานก่อนพิมพ์

การแสดงผลแบบงานก่อนพิมพ์ออกทางเครื่องพิมพ์



หากมีการแก้ไข ?

- เลือกคำสั่ง **Close** และดำเนินการแก้ไขแบบงาน

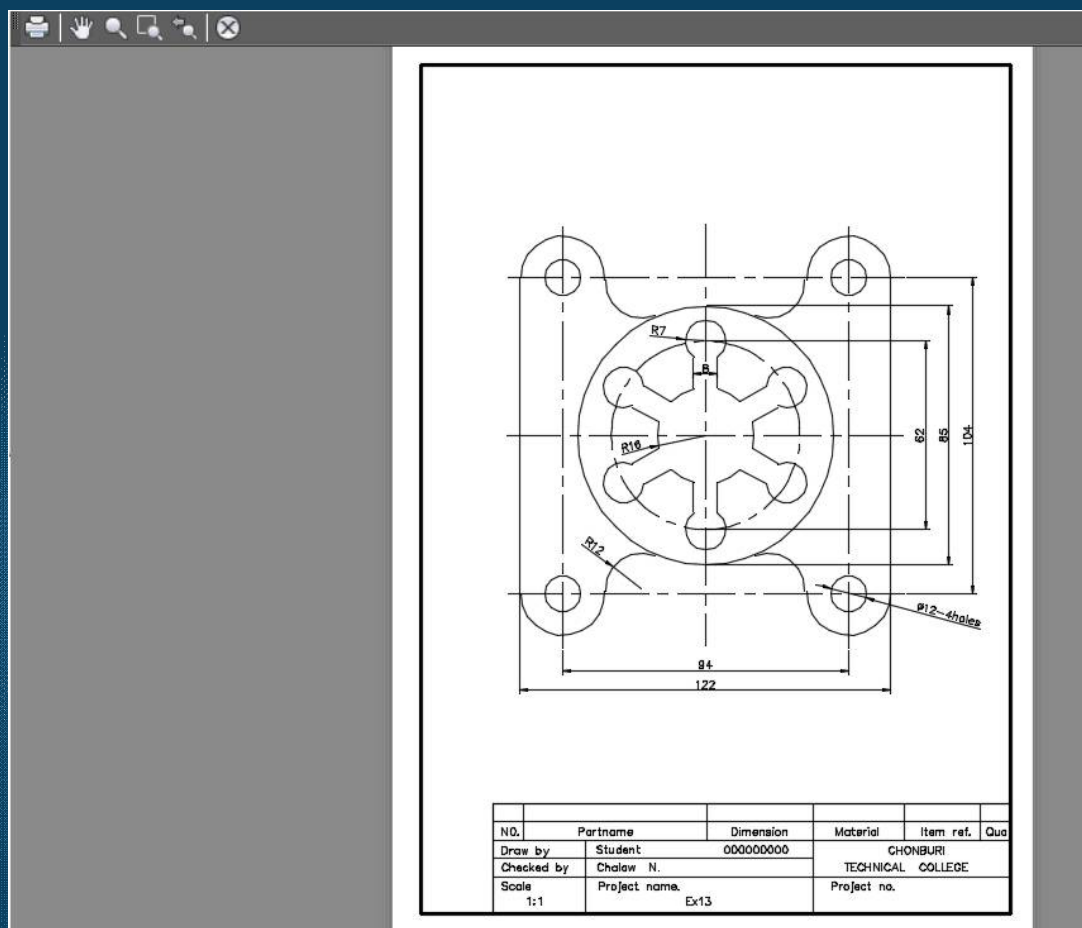


ตรวจสอบเรียบร้อยแล้ว ?

- เชื่อมต่อเครื่องพิมพ์เรียบร้อยแล้ว เลือกคำสั่ง **Plot**



การพิมพ์แบบงานออกทางเครื่องพิมพ์



สิ่งที่ต้องตรวจสอบก่อนพิมพ์?

1. เชื่อมสายเครื่องพิมพ์เข้ากับเครื่องคอมพิวเตอร์
2. เปิดสวิทช์เครื่องพิมพ์รอความพร้อม
3. ตั้งพิมพ์แบบงาน
4. ปิดสวิทช์เครื่องพิมพ์
5. เก็บสายเครื่องพิมพ์ให้เรียบร้อย
6. บันทึกไฟล์งาน
7. ปิดโปรแกรมคอมพิวเตอร์